

LÍNGUA PORTUGUESA

1. Leia o texto, que segue, para responder a esta questão sobre classes de palavras.

Piada da filha e os cabelos brancos da mãe

Certo dia, uma menina estava sentada observando sua mãe lavar a louça na cozinha. De repente, percebeu que ela tinha vários cabelos brancos em sua cabeleira escura.

Ela olhou para a mãe e lhe perguntou:

– Por que você tem tantos cabelos brancos, mamãe?

A mãe respondeu:

– Bom, cada vez que você faz algo errado e me faz chorar ou me deixa triste, um de meus cabelos fica branco.

A menina pensou um pouco e logo disse:

– MÃEEEE, o que você fez para a vovó que ela está com todos os cabelos brancos?

Disponível em: <<https://www.piadas.com.br/piadas/piadas-para-criancas/piada-da-filha-e-os-cabelos-brancos-da-mae/>> Acesso em: 26 nov. 2020. Adaptada.

As palavras são classificadas em dez categorias, chamadas classes gramaticais. Assinale a alternativa que analisa corretamente as palavras do texto lido.

- As palavras “branco” e “escura” são adjetivos.
- As palavras “dia” e “vários” são advérbios.
- As palavras “eu”, “você” e “vovó” são pronomes de tratamento.
- As palavras “para”, “com” e “os” são preposições.

2. Leia a tirinha, que segue, para responder a esta questão sobre fonética.



Disponível em: <<https://www.estadao.com.br/blogs/estadinho/mais-snoopy/>> Acesso em: 26 nov. 2020. Adaptada.

Assinale a alternativa correta.

- Na palavra “solitário” há um dígrafo.
- Na palavra “quiser” há um encontro vocálico.
- Na palavra “dançar” há 6 letras e 6 fonemas.
- Na palavra “ninguém” há 7 letras e 4 fonemas.

3. O JOCA é um jornal para crianças e adolescentes, do qual foi retirado um texto para esta questão sobre norma culta.

Durmo tarde porque minha semana é lotada de tarefas para fazer. Além disso, acordo cedo para ir à escola e fico cansado e estressado quando chego em casa. O que posso fazer para melhorar isso? Antônio A., 9 anos.

Disponível em: <<https://jornaljoca.com.br/portal/durmo-tarde-porque-minha-semana-e-lotada-de-tarefas-o-que-posso-fazer-para-melhorar-isso/>> Acesso em: 26 nov. 2020. Adaptada.

O texto lido é uma pergunta feita por um leitor do JOCA. A seguir, você lerá respostas adaptadas de outras crianças para Antônio.

Assinale a alternativa cuja pontuação esteja de acordo com a norma culta da Língua Portuguesa.

- Você poderia tentar dormir mais, cedo, e só fazer as suas tarefas preferidas. Não, ajuda ficar fazendo 1.000 coisas por minuto.
- Eu também me sinto assim, mas sei como resolver: você pode fazer uma lista de atividades e sair de algumas delas. Além disso, faça intervalos de descanso.
- Você, pode fazer um intervalo de tempo: uma hora estuda. E uma hora descansa.
- Eu entendo a sua situação? Se eu fosse você faria, as coisas que são para entregar nesta semana quando chegasse da escola. Aquelas que são para a semana seguinte eu faria, no fim de semana.

4. Leia o poema, que segue, para responder esta questão.

Tem tudo a ver

*A poesia
tem tudo a ver
com tua dor e alegrias,
com as cores, as formas, os cheiros,
os sabores e a música
do mundo.*

*A poesia
tem tudo a ver
com o sorriso da criança,
o diálogo dos namorados,
as lágrimas diante da morte,
os olhos pedindo pão.*

*A poesia
tem tudo a ver
com a plumagem, o voo,
e o canto dos pássaros,
a veloz acrobacia dos peixes,
as cores todas do arco-íris,
o ritmo dos rios e cachoeiras,
o brilho da lua, do sol e das estrelas,
a explosão em verde, em flores e frutos.*

*A poesia
— é só abrir os olhos e ver —
tem tudo a ver
com tudo.*

Elias José, in: Segredinhos de amor. 2ª ed. São Paulo, Moderna, 2002.

A ideia principal do poema escrito por Elias José é destacar o fato de que a poesia:

- fala de forma específica sobre dores e tristezas do ser humano.
- se destina a imitar a beleza das cores e das formas em todas as palavras.
- pode falar sobre vários assuntos como: pessoas, sentimentos ou objetos.
- é mais bem compreendida por aqueles que enxergam bem.

5. Leia a tirinha para responder a questão sobre pronomes.



Disponível em: <<https://www.wordsofjeisure.com/2012/07/20/tirinha-do-dia-lucy-e-as-criticas/>> Acesso em: 25 nov. 2020. Adaptada.

Assinale a alternativa em que todas as palavras fazem o mesmo plural seguindo a regra das palavras em destaque no texto acima:

- colchão, ilusão, manifestação, paixão
- cidadão, pão, tabelião, benção
- órgão, cão, capitão, grão
- limão, órfão, razão, mão.

9. Leia a imagem que segue.



Sabemos que a linguagem está relacionada a diversos fenômenos comunicativos, tais como: sinais, símbolos, sons, gestos, escrita e linguagem mímica. Observando a imagem acima, podemos afirmar que o tipo de linguagem empregado é a

- linguagem informal.
- linguagem mista.
- linguagem verbal.
- linguagem não verbal.

10. No trecho abaixo, o escritor Antoine de Saint-Exupéry descreve o início da sua trajetória, pouco antes de conhecer o Pequeno Príncipe.

"As pessoas grandes aconselharam-me a deixar de lado os desenhos de jiboias abertas ou fechadas e a dedicar-me de preferência à geografia, à história, à matemática, à gramática."

Antoine de Saint-Exupéry. O Pequeno Príncipe.

A ideia central dessa passagem pode ser entendida como:

- as crianças maiores que Antoine de Saint-Exupéry o advertiram a depositar suas forças e interesse no estudo das matérias voltadas ao aprendizado das artes de culturas diferentes.
- os indivíduos que compunham o ambiente de convivência de Antoine de Saint-Exupéry, por conhecê-lo bem, pediram que ele dedicasse mais tempo a produção de pinturas de jiboias fechadas.
- os adultos recomendaram ao Antoine de Saint-Exupéry que ele abandonasse seu interesse pela pintura para aplicar-se de forma mais intensa ao estudo das disciplinas escolares.
- os pais de Antoine de Saint-Exupéry exigiram que ele abandonasse as práticas artísticas e passasse mais tempo se dedicando ao aprendizado das disciplinas escolares, como matemática e gramática.

O pronome pessoal "eles", presente no último quadrinho, faz referência

- ao talento especial de Lucy.
- aos defeitos das pessoas.
- aos defeitos de Linnus, irmão de Lucy.
- aos defeitos de Lucy, irmã de Linnus.

6. Assinale a alternativa em que o substantivo destacado foi corretamente classificado entre parênteses.

- O amor é um sentimento sublime. (substantivo concreto)
- A livraria está fechada hoje. (substantivo derivado)
- O gato preto pulou a janela. (substantivo composto)
- São Paulo é uma cidade muito movimentada. (substantivo próprio)

7. Leia a tirinha, que segue, considerando o emprego dos pronomes demonstrativos.



Disponível em: <<https://www.clubedamafalda.blogspot.com/>> . Acesso em: 26 nov. 2020. Adaptada.

Caso o globo terrestre estivesse longe de quem fala e de quem ouve, como ficaria a fala de Mafalda, no primeiro quadrinho?

- "Olha, aquele é o mundo. Está vendo?"
- "Olha, esse é o mundo. Está vendo?"
- "Olha, lá é o mundo. Está vendo?"
- "Olha, aqui é o mundo. Está vendo?"

8. Leia o poema que segue. Fique atento às palavras destacadas.

*Vende-se uma casa encantada
no topo da mais alta montanha.
Tem dois amplos salões
onde você poderá oferecer banquetes
para os duendes e anões
que moram na floresta ao lado
[...]*

MURRAY, Roseana. Vende-se uma casa encantada. Em: Classificados poéticos. 4. ed. São Paulo: Moderna, 2010. p. 24.

11. Assinale a única alternativa em que todas as palavras apresentam encontros vocálicos do tipo ditongo.

- a) saudade, caixa, muito, noite
- b) viagem, saguão, peixe, poesia
- c) ainda, juízo, iguais, averigui
- d) quais, saúde, dia, saída

12. Leia o texto abaixo, buscando identificar suas características.

Histórias para o Rei

Nunca podia imaginar que fosse tão agradável a função de contar histórias, para a qual fui nomeado por decreto do Rei. A nomeação colheu-me de surpresa, pois jamais exercitara dotes de imaginação, e até me exprimo com certa dificuldade verbal. Mas bastou que o rei confiasse em mim para que as histórias me jorrassem da boca à maneira de água corrente. Nem carecia inventá-las. Inventavam-se a si mesmas.

Este prazer durou seis meses. Um dia, a Rainha foi falar ao Rei que eu estava exagerando. Contava tantas histórias que não havia tempo para apreciá-las, e mesmo para ouvi-las. O Rei, que julgava minha facúndia uma qualidade, passou a considerá-la um defeito, e ordenou que eu só contasse meia história por dia, e descansasse aos domingos. Fiquei triste, pois não sabia inventar meia história. Minha insuficiência desagradou, e fui substituído por um mudo, que narra por meio de sinais, e arranca os maiores aplausos.

ANDRADE, Carlos Drummond de. Histórias para o Rei. Rio de Janeiro: Record, 1999.

*Facúndia: facilidade em falar em público.

Os textos narrativos apresentam alguns elementos importantes na sua composição: situação inicial, conflito, clímax e desfecho. Assinale a alternativa que apresenta um trecho do **conflito** do conto lido.

- a) “Nunca podia imaginar que fosse tão agradável a função de contar histórias, para a qual fui nomeado por decreto do Rei.”
- b) “A nomeação colheu-me de surpresa, pois jamais exercitara dotes de imaginação, e até me exprimo com certa dificuldade verbal.”
- c) “Um dia a Rainha foi falar ao Rei que eu estava exagerando.”
- d) “Minha insuficiência desagradou, e fui substituído por um mudo, que narra por meio de sinais, e arranca os maiores aplausos.”

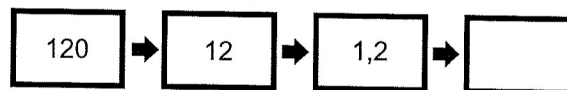
MATEMÁTICA

13. Fernando comprou a prazo alguns utensílios domésticos para mobiliar sua casa nova. O total da compra foi de R\$ 2.538,00. Ele deu uma entrada de R\$ 600,00 e o restante parcelou em quatro prestações iguais.

Cada prestação, em reais, terá o valor de:

- a) R\$ 600,00
- b) R\$ 494,00
- c) R\$ 484,50
- d) R\$ 484,05

14. Observe os números representados nas fichas:



O número que completa corretamente a sequência é:

- a) 0,012
- b) 1,02
- c) 0,112
- d) 0,12

15. No primeiro dia de competição de uma prova de ciclismo, um atleta percorreu a distância de 103,2 km entre as cidades A e B. No segundo dia, saiu da cidade B em direção a cidade C, para concluir a prova. A distância entre as cidades B e C, corresponde a $\frac{3}{4}$ da distância entre as cidades A e B.

A distância total percorrida pelo atleta, após concluir o percurso foi de:

- a) 180,6 km
- b) 178,2 km
- c) 137,6 km
- d) 77,4 km

16. A nota de R\$ 200,00 é a primeira cédula de um novo valor da família do real em 18 anos. A última, a de R\$ 20,00, tinha sido lançada em 2002. Um ano antes, em 2001, surgiu a nota de R\$ 2,00. Nesse intervalo, houve a “aposentadoria” da nota de R\$ 1,00, em 2005.

Fonte: www.g1.com.br

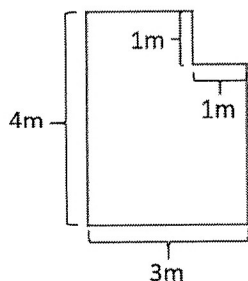
Considerando o Sistema Monetário Brasileiro, é necessário juntar quantas moedas de R\$0,25 para que o valor seja equivalente a de uma cédula de R\$ 200,00?

- a) 8
- b) 80
- c) 800
- d) 8000

17. Dois ônibus saem do mesmo terminal e fazem percursos diferentes. Um deles, tem o horário de partida a cada 18 minutos enquanto o outro, a cada 45 minutos. Os dois saíram juntos às 11:00 horas da manhã. Qual o próximo horário em que eles sairão juntos novamente?

- a) 11:45
- b) 12:00
- c) 12:30
- d) 14:00

18. Observe a planta baixa do quarto de Lucas:



Qual é a área e o perímetro do quarto de Lucas?

- a) Área: 9 m^2 e perímetro: 12 m.
 b) Área: 11 m^2 e perímetro: 14 m.
 c) Área: 12 m^2 e perímetro: 9 m.
 d) Área: 14 m^2 e perímetro: 11 m.

19. Observe a imagem a seguir:

6 EM CADA 10 ALUNOS DEIXAM A ESCOLA SEM SABER MATEMÁTICA...



Disponível em: <http://2.bp.blogspot.com/-1Ifx84_YN8/Ud-V-GbrPzI/AAAAAAAAACs/hyQ-GA0q100/s1600/alunos-nao-sabem-matematica-140312-cazo-humor-politico.jpg> Acesso em: 15 out. 2020. Adaptada.

De acordo com a informação apresentada na imagem, qual é a fração que representa a quantidade de alunos que deixam a escola sem saber Matemática?

- a) $\frac{3}{5}$
 b) $\frac{2}{5}$
 c) $\frac{5}{3}$
 d) $\frac{5}{2}$

20. Analise as afirmativas sobre múltiplos e divisores e marque V para as sentenças verdadeiras e F para as falsas.

- () O menor múltiplo de um número é zero e o menor divisor de um número é 1.
 () 3 e 5 são divisores de 9.
 () O maior divisor comum de 12 e 18 é 6.
 () O menor múltiplo comum de 4 e 6 é 4.

Assinale a alternativa que contém a sequência correta.

- a) F-F-V-V.
 b) V-V-F-F.
 c) F-V-F-V.
 d) V-F-V-F.

21. O resultado da expressão

$(0,001 + 0,003 \times 3 + 0,99) : (0,02)$ é igual a:

- a) 0,05
 b) 0,5
 c) 5
 d) 50

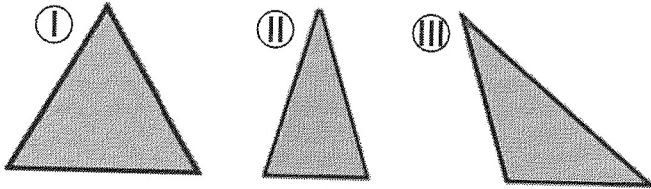
22. Rosana é doceira e recebeu uma encomenda de 176 docinhos de uva e 240 docinhos de morango. Os docinhos serão embalados em caixas com a mesma quantidade. Quantas caixas de cada tipo serão necessárias para embalar todos os docinhos?

- a) 15 de uva e 11 de morango
 b) 11 de uva e 15 de morango
 c) 13 de uva e 16 de morango
 d) 16 de uva e 13 de morango

23. O piso de uma cozinha de 4,5 m de comprimento por 2,5 m de largura será revestido com lajotas quadradas, medindo 0,09 m² de área cada uma. Desprezando os espaços entre cada lajota, quantas lajotas, no mínimo, serão utilizadas para revestir o piso dessa cozinha?

- a) 11,25 lajotas
- b) 12,5 lajotas
- c) 101,25 lajotas
- d) 125 lajotas

24. Analise as figuras dos três triângulos apresentados a seguir:



Assinale a alternativa que classifica corretamente os triângulos de acordo com a medida de seus lados.

- a) I - equilátero, II - isóceles e III - escaleno.
- b) I - equilátero, II - escaleno e III - isóceles.
- c) I - escaleno, II - equilátero e III - isóceles.
- d) I - isóceles, II - escaleno e III - equilátero.

HISTÓRIA/GEOGRAFIA

25. Leia com atenção a historinha a seguir, baseada em relatos de profissionais da educação do estado do Paraná, e que se passa no interior de uma escola pública do mesmo estado:

Primeiro dia de aula é assim, todo mundo prestando atenção à chamada para conhecer os colegas novos:

- Ana Urizanowski.
- Presente!
- Bruno Scoparo.
- Presente!
- Cláudia Ayumi.
- Eu, professora!
- Elaine Boscardin.
- Aqui!
- Maria Rüdiger.
- Presente!
- Nicolau Zwaricz.
- Aqui, professora!
- Paulo Mello.
- Presente!
- Sílvia Shaffer.
- Eu, professora.
- Yara Capanema.
- Aqui!
- Victor Santos.
- Presente!

ROLLEMBERG, Graziella. História do Paraná: 2o ciclo. São Paulo: Ática, 2008, p. 87. Adaptado.

A partir da leitura do texto, e de seus conhecimentos sobre a história do Brasil e do Paraná ao longo dos séculos XIX e XX, podemos concluir:

a) que o Brasil fechou suas fronteiras para qualquer tipo de relações internacionais, impedindo a entrada de imigrantes em território nacional e impedindo a saída de brasileiros para o exterior.

b) que o estado do Paraná não foi contemplado com as políticas de incentivo à imigração, instituídas no Brasil no século XIX, razão pela qual não foram criadas colônias de imigrantes em território paranaense.

c) que o estado do Paraná é composto por apenas descendentes de um único grupo étnico-nacional.

d) que o estado do Paraná recebeu um grande número de imigrantes, dentre eles poloneses, alemães, ucranianos, italianos e japoneses, após ser contemplado com os programas de incentivo à imigração iniciados no Brasil no século XIX.

26. A Revolução Federalista teve início no Rio Grande do Sul, em 1893. Os rebeldes, também chamados de maragatos, eram contrários ao governo centralizador do presidente Marechal Floriano Peixoto.

Essa revolução, avançando pelos Estados de Santa Catarina e Paraná, envolveu diretamente os paranaenses, a partir de um acontecimento importante, referente:

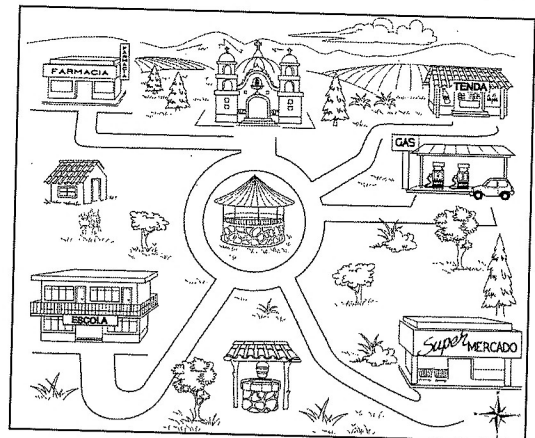
a) ao Cerco da Lapa, conhecido pela resistência dos “pica-paus” (grupo defensor do governo federal) ao ataque dos maragatos.

b) ao incêndio da cidade de Paranaguá pelos rebeldes.

c) à ocupação de Morretes por forças militares do governo republicano que desejavam impedir os maragatos de avançar rumo ao Sudeste.

d) à destruição de parte da cidade de Curitiba, onde houve um importante combate entre maragatos e pica-paus.

27. Imagine que você está no centro de uma cidade e tem uma rosa-dos-ventos em sua mão como orientação.



Disponível em: < <https://www.materialedaprendizaje.com/lectura-de-croquis/> >. Acesso em: 5 de out. 2020.

Tomando como referência o carrossel que se encontra no centro da cidade, em quais direções estão a escola e a igreja respectivamente?

a) Sudeste e noroeste.

b) Norte e leste.

c) Sudoeste e norte.

d) Oeste e norte.

28. Assinale a alternativa incorreta sobre os símbolos oficiais do Estado do Paraná.

- a) A Bandeira do Paraná apresentará um ramo de erva-mate e um ramo de pinheiro do Paraná.
- b) O Selo do Estado do Paraná apresenta o semeador, o sol e três montes.
- c) O Sinete estadual apresenta as inscrições "Estado do Paraná" e a data da emancipação política do Estado.
- d) O Hino do Paraná e o Brasão de Armas são alguns dos símbolos estaduais.

29. Sobre as Regiões do Brasil, segundo o IBGE (Instituto Brasileiro de Geografia e Estatística), assinale a alternativa correta:

- a) a Região Sul é composta por cinco estados: Paraná, Santa Catarina, Rio Grande do Sul, Mato Grosso e Mato Grosso do Sul.
- b) o Sul é a menor região do Brasil e possui, predominantemente, o clima tropical.
- c) o Brasil possui 26 Estados e 1 Distrito Federal agrupados em 5 regiões: Norte, Nordeste, Centro-Oeste, Sudeste e Sul.
- d) o Brasil possui 27 estados e 1 Distrito Federal agrupados em três regiões: Amazônia, Nordeste e Centro-Sul.

CIÊNCIAS

30. Papai Noel tem presença garantida nas festas de fim de ano. Mas você já parou para pensar que as vestimentas tradicionais do "Bom Velhinho" não combinam muito com o verão brasileiro? Calças, casaco, botas e gorro são muito mais adequadas ao frio do inverno que ocorre no hemisfério norte nesta mesma época do ano.

Assinale a alternativa que descreve os fatores que explicam as diferentes estações do ano no planeta Terra.

- a) As estações do ano ocorrem quando o planeta Terra afasta-se e aproxima-se do Sol durante o movimento de translação.
- b) As estações do ano são consequência, exclusivamente, do movimento de translação que a Terra executa em torno do Sol.
- c) As estações do ano são consequência do movimento de rotação executado diariamente pela Terra, o qual é descrito sobre um eixo com cerca de 23° em relação ao plano da órbita terrestre.
- d) As estações do ano são consequência do eixo de rotação inclinado em relação ao plano da órbita terrestre associado ao movimento de translação.

31. Foram comuns ao longo dos meses de setembro e outubro de 2020, notícias como a que segue abaixo.

G1

JORNAL NACIONAL

Ano de 2020 já é o pior da história do Pantanal em número de queimadas, diz Inpe

Só em setembro, o Inpe noticiou mais de 5.200 focos de calor no Pantanal. É o pior mês em registros desde o início da série histórica, em 1998. No ano de 2020, já são quase 18 mil.

Disponível em: <<https://g1.globo.com/jornal-nacional/noticia/2020/09/17/ano-de-2020-ja-e-o-pior-da-historia-do-pantanal-em-numero-de-queimadas-diz-inpe.shtml>>. Acesso em: 5 de out. 2020.

Assinale a alternativa correta sobre como as ações humanas podem levar à extinção de espécies.

- a) O desmatamento descontrolado aumenta apenas o risco de extinção de espécies de animais, uma vez que estes perdem abrigo e alimento.
- b) Ações humanas mudam e/ou destroem habitats. As espécies que não são aptas a sobreviver nas novas condições ambientais correm o risco de desaparecer (extinção).
- c) Atividades agropecuárias são um dos fatores que podem provocar alterações e/ou redução do habitat das espécies nativas. Hoje, ainda não se conhecem técnicas capazes de associar a preservação ambiental e produção de alimento.
- d) A comercialização ilegal de animais silvestres ou produtos feitos a partir deles são uma alternativa viável para preservação de espécies, pois, em cativeiro, os indivíduos permanecem vivos.

32. Segundo Pesquisadores da Sociedade Zoológica de Londres, a Preguiça de Coleira (*Bradypus torquatus*) ocupa o primeiro lugar da lista das espécies ameaçadas que gerariam maior perda ao planeta se fossem extintas, por conta de sua distinção evolutiva. Outros 26 mamíferos brasileiros acompanham a Preguiça de Coleira na listagem.



Disponível em: <<https://exame.com/brasil/26-mamiferos-do-brasil-que-mais-farao-falta-se-sumirem/>>. Acesso em: 5 de out. 2020.

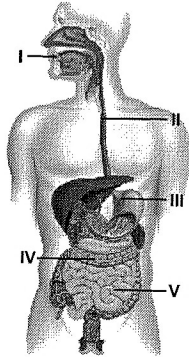
Assinale a alternativa que contenha apenas informações corretas a respeito dos mamíferos e suas características.

- a) Os mamíferos apresentam capacidade de manter a temperatura do seu corpo constante até um certo limite independente das variações da temperatura ambiental, diferentemente de peixes, anfíbios e répteis.
- b) Os mamíferos são animais incapazes de sobreviver apenas em ambientes aquáticos. A capivara é um exemplo, embora seja adaptada a viver em banhados, não é capaz de realizar longos mergulhos.

c) Todos os mamíferos apresentam filhotes que completam todo seu desenvolvimento no interior do corpo da mãe, ou seja, permanecem no útero materno durante todo o período de gestação até o nascimento.

d) A produção de leite para amamentar os filhotes não é uma característica exclusiva dos mamíferos. Algumas aves, como os pinguins, também amamentam seus filhotes.

33. O sistema digestório humano é essencial para o processo de obtenção de nutrientes. O alimento passa por várias estruturas corporais, onde é quebrado e reduzido em sua menor porção para ser absorvido. Analise o desenho abaixo que representa os órgãos e estruturas que compõem o sistema digestório humano.



Disponível em: <<https://www.coc.com.br/blog/soualuno/biologia/como-funciona-o-sistema-digestorio>>. Acesso em: 3 de nov. 2020. Adaptada.

Utilizando a imagem como referência, assinale a alternativa correta.

a) Na boca, indicada em I, o alimento é triturado, amolecido e umidificado pela saliva, local onde a digestão tem início.

b) A faringe, indicada em II, tem a função de comunicar a boca à laringe.

c) O intestino grosso, indicado em III, é o local em que acontece a digestão de gorduras presentes nos alimentos.

d) No intestino delgado, indicado em V, ocorrem a absorção de água e sais minerais e a formação do bolo fecal.

34. Embora os raios ultra violeta (raios UV) não possam ser percebidos pelos nossos olhos, as consequências desse tipo de radiação é sentida, literalmente, na pele. Os raios UV provocam a queimadura solar, a qual a longo prazo podem causar o envelhecimento precoce, aparecimento de pintas e verrugas, a catarata e o câncer de pele. Por isso, devemos sempre tomar cuidados durante a exposição ao sol.

Assinale a alternativa que contenha a orientação INCORRETA para situações de exposição ao sol:

a) é necessário passar protetor solar quando se está embaixo do guarda-sol.

b) deve-se reaplicar o protetor solar regularmente durante a exposição ao sol, prática de atividades e contato com a água, seguindo as recomendações do fabricante.

c) quando o dia está nublado, não é necessário passar o protetor solar.

d) evite se expor ao sol das 10h às 16h.

35. A gralha-azul (*Cyanocorax caeruleus*) acompanha o Pinheiro-do-Paraná (*Araucaria angustifolia*) em uma das histórias mais tradicionais da cultura paranaense. Nela, a ave recolhe pinhões, seu alimento preferido, e os enterra na intenção de “fazer uma marmitinha para mais tarde”. O que talvez você não saiba é que a Gralha-azul quebra a parte superior dos pinhões e os deposita no solo com a extremidade mais fina voltada para baixo, o que facilita a germinação. Felizmente, nem todas as sementes são reencontradas, assim, novas araucárias germinam em locais distantes da planta-mãe e a Gralha-azul recebe o título de plantadora oficial desse pinheiro.

Assinale a alternativa correta a respeito das características de vegetais e animais e seus papéis ecológicos.

a) O pinhão é a semente da araucária. Nele, encontra-se a casca, o embrião, que dará origem à nova planta, e uma reserva de energia para nutri-la no início do desenvolvimento.

b) As aves são os únicos animais vertebrados capazes de voar. Isso é consequência da presença de penas e outras estruturas adaptadas para o voo.

c) A redução das áreas florestais originais do Paraná não influenciam na manutenção do equilíbrio dessa relação existente entre a Gralha-azul e o Pinheiro-do-Paraná.

d) As populações de araucárias podem ser prejudicadas pelo hábito alimentar da gralha-azul, pois suas sementes são estruturas de reprodução e todas deveriam cair no chão e germinar.