

POLÍCIA MILITAR DO PARANÁ
ACADEMIA POLICIAL MILITAR DO GUATUPÊ
COLÉGIO DA POLÍCIA MILITAR
CURITIBA / LONDRINA
TESTE CLASSIFICATÓRIO – 2019 – CADERNO DE PROVAS PARA O 1º ANO
PROVA – 25/11/2018 – Horário: 08h30min – 11h30min

Ensino Médio – 2019

INSTRUÇÕES

1. Verifique se este caderno de prova apresenta 10 páginas, contendo 35 questões e um rascunho para a produção de texto.
2. Você receberá separadamente uma folha de versão definitiva de produção de texto e um cartão-resposta.
- 3. Confira o número de sua inscrição em todas as folhas do caderno de prova, no cartão-resposta e na folha de produção de texto.**
4. Qualquer folha faltante, defeito na questão ou falha na impressão deve ser informada imediatamente ao Aplicador/Professor.
5. Para cada questão, há somente uma resposta.
6. Tome cuidado ao passar as respostas para o cartão-resposta: preencha completamente o campo referente à resposta de cada questão (● é a forma correta).
7. Caso o cartão-resposta seja assinalado com mais de uma alternativa para uma mesma questão, esta será anulada.
8. Use somente caneta esferográfica de tinta preta para o preenchimento do cartão-resposta e da folha de produção de texto. As questões do caderno de prova podem ser respondidas a lápis.
9. A produção de texto (português) poderá ser feita primeiro no rascunho do caderno de prova a lápis e, depois, deverá ser passada a limpo na folha definitiva de produção de texto, a caneta e com letra legível.
10. Você receberá, além do caderno de prova, um cartão-resposta e uma folha de produção de texto; não borre, nem rasure as respostas, pois NÃO serão fornecidas outras dessas folhas.
11. O teste é sem consulta. Você deve ter sobre a carteira somente lápis, borracha e caneta de tinta preta.
12. Não é permitido utilizar calculadora, telefone celular, tablet ou qualquer tipo de equipamento eletrônico.
13. A duração do teste é de **3 horas**, incluindo o tempo para preenchimento do cartão-resposta e da folha de produção de texto.
14. Ao término do teste, chame o Aplicador/Professor e entregue a ele o caderno de prova, incluindo a versão definitiva da produção de texto e o cartão-resposta.
15. Caso tenha qualquer dúvida, chame o Aplicador/Professor que está em sua sala.
16. Qualquer tentativa de cola ou fraude acarretará no recolhimento e anulação da sua prova.
17. Assine seu nome no local indicado.
18. Você poderá destacar desta folha o campo **respostas**, caso queira conferir seu gabarito.

Língua Portuguesa

Matemática

História

Geografia

Ciências

Produção de Texto

INSCRIÇÃO

TURMA

ORDEM

POLO

NOME DO CANDIDATO

ASSINATURA DO CANDIDATO



RESPOSTAS

01-	06-	11-	16-	21-	26-	31-
02-	07-	12-	17-	22-	27-	32-
03-	08-	13-	18-	23-	28-	33-
04-	09-	14-	19-	24-	29-	34-
05-	10-	15-	20-	25-	30-	35-

LÍNGUA PORTUGUESA

QUESTÃO 01

Leia a campanha do Instituto Patrícia Galvão sobre o combate à violência doméstica.



Disponível em: <https://goo.gl/QjHVLI> Acesso em 13 set. 2018.

A partir do desenho e do slogan “Quem bate na mulher machuca a família inteira”, **pode-se concluir que**

- a) a desolação dos membros da família está relacionada ao sorriso presente no desenho do pai.
- b) o pai foi representado diferente dos demais, para demonstrar um afastamento afetivo e físico entre ele e os outros membros da família.
- c) os desenhos dos membros da família são muito infantis, portanto inadequados a uma campanha de combate à violência doméstica.
- d) a frase destacada no anúncio é incoerente com os desenhos, já que nenhum dos membros da família aparece machucado.
- e) os desenhos dos personagens estão todos interligados, denotando que toda a família está unida contra a violência.

QUESTÃO 02

Leia com atenção a notícia para responder a esta questão.

Blog da Galera: conheça a Olimpíada Nacional em História do Brasil!

Oi, gente! Dessa vez, eu, Ana Raquel, estou aqui para contar sobre a minha experiência na Olimpíada Nacional em História do Brasil (ONHB). Em 2018, a ONHB comemora 10 anos e, a cada ano, o número de equipes inscritas aumenta. Neste ano, foram mais de 57 mil inscrições de equipes, formadas por três alunos – que estejam no 8º, 9º ano ou no Ensino Médio – e um professor orientador, de escolas públicas e particulares de todo o Brasil.

A prova possui 7 fases, sendo 6 online e a final presencial, na UNICAMP, em Campinas, São Paulo. Nessas 6 fases online, recebemos provas semanais, com questões de temas diversos, que possuem em comum a existência de apenas um item incorreto e a necessidade de escolher aquele que mais se encaixa no comando da questão. Na fase presencial, produzimos textos que serão corrigidos pela organização olímpica em seguida, para que a premiação (dividida em medalhas de ouro, prata, bronze e cristal) possa ser realizada no dia seguinte, também na UNICAMP.

RAQUEL, Ana. Disponível em: <https://capricho.abril.com.br/vida-real/blog-da-galera-conheca-a-olimpiada-nacional-em-historia-do-brasil/> Acesso em 14 set. 2018.

A linguagem de um texto pode variar de acordo com os interlocutores. Nessa notícia, verifica-se a variação da linguagem com o emprego da expressão ‘Oi, gente’, que é coloquial. **Uma possível explicação para a preferência por uma linguagem mais informal é que**

- a) a autora considerou a necessidade de se comunicar com pessoas cultas.
- b) a revista rejeita notícias apresentadas com linguagem descontrainda.
- c) a autora voltou-se ao público-alvo da revista, por isso usou linguagem coloquial.
- d) o possível público-alvo da revista se identifica com textos escritos em linguagem rebuscada.
- e) a linguagem de uma notícia pode se adequar ao público-alvo, mas, neste caso, não houve adequação.

QUESTÃO 03

Leia o anúncio para responder a esta questão sobre figura de linguagem.



Adaptado de revista velha.wordpress.com.br/2012/10/04/semiótica-na-minhapropaganda/ Acesso em 13 set. 2018.

No anúncio publicitário, foi empregada uma figura de linguagem que permite uma relação de

- a) metonímia, em que uma parte é usada no lugar do todo.
- b) metáfora, pois a beleza da moça está sendo destacada pela pétala.
- c) hipérbole, pois houve exagero no modo de falar sobre a pétala.
- d) comparação entre dois elementos, sendo eles o vestido e a pétala.
- e) sinestesia, pois há mistura de sentidos na linguagem da propaganda.

QUESTÃO 04

Leia o texto que segue para responder a esta questão de interpretação textual.

Argentina divulga as primeiras imagens de submarino encontrado após um ano de buscas

A Marinha da Argentina divulgou as três primeiras imagens do submarino ARA San Juan, encontrado depois de ter ficado um ano desaparecido – 44 pessoas estavam a bordo.

Os destroços foram localizados a 907 metros de profundidade. O governo argentino informou não ter condições técnicas de fazer o resgate do submarino.

“A Argentina não conta com meios técnicos para resgatar ou emergir o submarino. Não deve haver no mundo tecnologia para retirar 2,3 mil toneladas de peso do fundo do mar”, afirmou o ministro da Defesa da Argentina, Oscar Aguad.

Ainda não há informações sobre os corpos dos tripulantes que estavam a bordo quando o navio desapareceu.

Segundo a Marinha da Argentina, o submarino pode ter “implodido” no mar horas depois de fazer o último contato. A implosão acontece porque a pressão da água supera a resistência do material do submarino.

A visibilidade no local é muito reduzida, devido à turbulência e à salinidade da água nessa profundidade.

A principal fotografia divulgada pela Marinha da Argentina mostra a proa do submarino deformada e amassada para dentro, devido à pressão da água nessa profundidade.

Além da proa, foram identificadas outras duas partes do submarino, de dimensões menores, que coincidem com a popa e a vela e com a hélice e o eixo.

Disponível em: <https://br.yahoo.com/noticias/argentina-divulga-primeiras-imagens-submarino-slideshow-wp-123745414.html> Adaptada. Acesso em: 19 nov. 2018.

Segundo o texto, é correto afirmar que

- a) as 44 pessoas que estavam a bordo do ARA San Juan foram encontradas depois de um ano do desaparecimento do submarino argentino.
- b) uma forte possibilidade que justifica o acidente é a implosão causada pela não resistência do material do submarino.
- c) é necessário trazer ajuda especializada de outros países para fazer emergir o submarino, porque a Argentina não tem meios técnicos para isso.
- d) o submarino ARA San Juan, após um ano submerso, foi encontrado intacto pela Marinha Argentina.
- e) o acidente aconteceu, porque a visibilidade do local é muito reduzida, por causa da turbulência e da salinidade da água.

QUESTÃO 05

Leia o texto que segue e observe os trechos destacados quanto à sintaxe.

[...]

Em minhas passagens por empresas, na condição de palestrante ou de consultor, há um aspecto que considero a maior fonte de desmotivação dos funcionários. Muitos podem pensar **que se trata de algum fator ligado à remuneração**. Não é. O retorno financeiro tem importância, mas é relativa.

A principal causa da desmotivação é a ausência de reconhecimento. Quando o profissional não é objeto de gratidão pelo que faz.

Embora o indivíduo saiba que é um empregado, ser só “mais um” empregado é um fardo muito maior. Ser só mais um não significa ser nada. Quer dizer que não é o patrão, é um entre outros. E que, portanto, o não reconhecimento do valor, do resultado do trabalho, da colaboração no projeto coletivo, é absolutamente frustrante.

[...]

Cortella, Mario Sergio. *Por que fazemos o que fazemos?: aflições sobre trabalho, carreira e realização*. 1 ed. – São Paulo: Planeta, 2016. p. 65

Quanto aos trechos destacados no texto, é correto afirmar que

- a) a oração “Embora o indivíduo saiba que é um empregado” indica concessão à ação do verbo da oração principal, isso significa dizer que admite uma espécie de contradição.
- b) o trecho “que se trata de algum fator ligado à remuneração” corresponde a uma oração subordinada substantiva completiva nominal.
- c) a oração “Embora o indivíduo saiba que é um empregado” apresenta uma espécie de comparação entre duas ações, uma expressa na oração principal, outra na subordinada.

d) o trecho “A principal causa da desmotivação é a ausência de reconhecimento” é um período composto.

e) a passagem “A principal causa da desmotivação é a ausência de reconhecimento.” apresenta uma oração subordinada adverbial causal.

Leia a letra da música que segue para responder às questões 6 e 7.

Impressionando os Anjos

Gustavo Mioto

Hoje foi tudo bem, só um pouco cansativo
Dia duro no trabalho que acabou comigo
“Tô” aqui com os pés “pra” cima pronto pra dormir
A saudade de você é visita frequente
Que nem a sua tia chata que irritava a gente
Ah, saudade da gente

Tirando isso, do resto até que eu estou dando conta
A Julinha “tá” banguela e o Pedro só apronta
O que faltava do carro eu já quitei a conta

Falando nisso, terminei o livro que você pediu pra eu ler
E só na página 70 entendi você
Naquela parte onde diz que o amor é fogo que arde sem se ver

Como é que “tá” “ai”? De você faz tempo que não ouço nada
Fala um pouco sua voz “tá” tão calada
Sei que agora deve estar impressionando os anjos com sua risada

Mas de você faz tempo que não ouço nada
Fala um pouco sua voz “tá” tão calada
“Ai” de cima fala alto que eu preciso ouvir, como é que tá “ai”?

Disponível em: <https://goo.gl/quKbBk> / Acesso em: 13 set. 2018

QUESTÃO 06

O texto que você leu, escrito em forma poética, é a letra de uma música de um artista contemporâneo brasileiro chamado Gustavo Mioto. **A respeito do conteúdo da canção, pode-se depreender que**

- a) o eu lírico arrependeu-se do término de um relacionamento.
- b) a mulher amada do eu lírico está morta.
- c) a mulher em questão está distante por motivo de viagem.
- d) a mulher está calada, pois ela não quer reatar o relacionamento.
- e) os compromissos do dia a dia com os filhos apagam as marcas do casal.

QUESTÃO 07

As palavras “**tô**”, “**tá**” e “**ai**” estão no texto Impressionando os Anjos. Elas aparecem destacadas porque apresentam, na escrita, forma diferente da norma culta da Língua Portuguesa. A palavra “ai”, sem acento, tem outra interpretação em relação ao que foi considerado no texto. O contexto permite compreender o sentido, mas a norma culta não foi registrada na fonte de onde o texto foi retirado. **A respeito do assunto acentuação, é possível considerar correta a alternativa**

- a) A palavra “**tô**”, se estivesse escrita em sua forma adequada à norma culta, receberia acento, assim como a forma reduzida do verbo recebeu acento.
- b) Alguns exemplos de palavra que apresentam a mesma regra de acentuação da palavra “**ai**” são: caí, Piauí e pai.
- c) A palavra “**tá**” só recebe acento na forma reduzida, nas demais formas de apresentação e conjugação do verbo *estar* não existe acentuação.

d) A palavra “*ai*” (como está no texto) é dissílaba, por isso não foi acentuada, pois palavras dissílabas não recebem acento.

e) A palavra “*ai*” é uma monossílaba que não é acentuada; enquanto a palavra “*aí*” (que seria a forma adequada à norma culta no contexto) deve ser acentuada.

QUESTÃO 08

Leia o texto a seguir para responder a esta questão sobre pontuação.

Brasileiro é morto em ataque de tubarão nos EUA

Arthur Medici, de 26 anos, era capixaba, chegou a ser socorrido no hospital, mas não resistiu aos ferimentos

O texto apresentado corresponde ao título e à linha-fina de um texto jornalístico. **Considerando as corretas condutas para aplicação de pontuação, assinale a alternativa que melhor apresenta o primeiro parágrafo da notícia.**

a) No estado de Massachusetts, no mar da praia de Newcomb Hollow, um brasileiro de 26 anos, morreu, neste sábado (15), devido a ferimentos sofridos durante um ataque de tubarão em Cape Cod.

b) Neste sábado (15) no estado de Massachusetts, no mar da praia de Newcomb Hollow, morreu devido a ferimentos sofridos durante um ataque de tubarão em Cape Cod, um brasileiro de 26 anos.

c) Morreu devido a ferimentos, sofridos durante um ataque de tubarão em Cape Cod neste sábado (15), um brasileiro de 26 anos, no estado de Massachusetts no mar da praia de Newcomb Hollow.

d) Um brasileiro de 26 anos morreu, neste sábado (15), devido a ferimentos sofridos durante um ataque de tubarão em Cape Cod, no estado de Massachusetts, no mar da praia de Newcomb Hollow.

e) Um brasileiro de 26 anos, morreu devido a ferimentos sofridos durante um ataque de tubarão, neste sábado (15) no estado de Massachusetts no mar de Newcomb Hollow, em Cape Cod.

QUESTÃO 09

Leia o texto a seguir – retirado na íntegra de uma postagem em rede social – e observe os casos de concordância verbal relatados.

Bom dia!

Alices preciso da ajuda de uma professora de Português sobre as seguintes frases de concordância verbal:

1. Atualmente, a coleta e a análise de água é feita em 30 pontos da baía de Paranaguá.

2. São cerca de 5,6 mil caminhões que tem suas emissões de gases de combustão monitorados.

[...]

Alguém pode me ajudar :)

Disponível em: https://www.facebook.com/search/str/concord%C3%A2ncia+verbal/keywords_search
Adaptado. Acesso em: 16 set. 2018

O texto lido trata de um questionamento acerca de elementos de concordância verbal. **Sobre as situações apresentadas,**

a) há erro nos dois casos, os verbos deveriam estar no plural. Quanto à frase 2, o verbo *ter* deve ser registrado com acréscimo do acento circunflexo.

b) a frase 1 está correta, porque o verbo obrigatoriamente estabelece concordância com o elemento mais próximo.

c) a frase 2 está correta, pois todos os substantivos e verbos apresentam-se em sua forma pluralizada.

d) as duas frases estão corretas, pois a concordância foi estabelecida nos dois casos.

e) no primeiro caso, a única correção possível seria colocar o sujeito como posposto ao verbo para estabelecer a concordância com o núcleo mais próximo.

QUESTÃO 10

Leia o texto que segue sobre o livro O velho e o mar.

[...]

Ante uma obra como esta – da mais alta qualidade artística e da mais nobre categoria ética – uma obra que nos eleva à contemplação da dignidade do homem e do mundo em que é um ser pensante, através da mais avassaladora singeleza: devemos curvar-nos gratamente e fazer votos porque, numa tradução que procurei fosse escrupulosa e fiel, pouco se tenha perdido de tão pura obra-prima, do seu poder encantatório, da sua frescura narrativa.

Lisboa, 1956

Adaptado de: <http://static.recantodasletras.com.br/arquivos/5886164.pdf>
Acesso em: 16 set. 2018.

O texto lido é parte do prefácio da obra O velho e o mar, de Ernest Hemingway. **Segundo o prefácio e a leitura da obra indicada, o livro**

a) tem alta qualidade artística, por causa do projeto gráfico do livro, que insere muitas imagens de excelente qualidade, sendo o que se sobressai na obra.

b) faz contemplação da dignidade do homem, porque evidencia a vida difícil do velho Santiago pela sobrevivência.

c) é de nobre categoria ética, porque faz uma emocionante abordagem sobre a fidelidade de uma amizade sem segundos interesses.

d) é uma obra-prima, porque traz um assunto inédito na literatura: o amor de um homem pelos peixes.

e) apresenta frescura narrativa, porque usa muitas páginas para descrever a saga de um homem em uma pescaria.

MATEMÁTICA

QUESTÃO 11

Fábio e sua noiva adquiriram um terreno retangular e seu comprimento mede o quádruplo da largura. Para a construção do muro, compraram 11.000 tijolos. Sabendo que a largura do terreno é de 7,3 metros e que são necessários 120 tijolos por metro, determine se o número de tijolos é suficiente para a construção desse muro.

a) O número de tijolos é insuficiente, pois faltariam 488 tijolos.

b) O número de tijolos é suficiente, pois sobrariam 488 tijolos.

c) O número de tijolos é insuficiente, pois faltariam 512 tijolos.

d) O número de tijolos é suficiente, pois sobrariam 512 tijolos.

e) O número de tijolos é insuficiente, pois faltariam 94.120 tijolos.

QUESTÃO 12

Em um almoço beneficente, foram vendidos ingressos a R\$ 18,00 para pessoas acima de doze anos, e a R\$ 9,00 para crianças e adolescentes entre oito e doze anos. Sabendo que foram vendidos 300 ingressos e que sua arrecadação total foi de R\$ 5.130,00, qual a porcentagem dos ingressos vendidos por R\$ 9,00?

- a) 5,85%
- b) 10,00%
- c) 11,11%
- d) 50,00%
- e) 90,00%

QUESTÃO 13

Sobre triângulos e quadriláteros, considere as seguintes afirmativas:

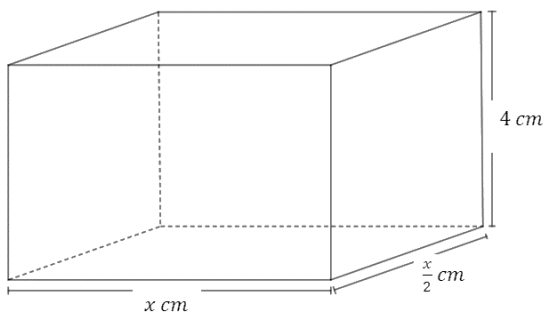
- I. Todo retângulo é um quadrado.
- II. Todo quadrado é um retângulo.
- III. Todo triângulo equilátero também é acutângulo.
- IV. Todo triângulo acutângulo também é equilátero.
- V. Todo triângulo retângulo é equilátero.

Analise as afirmativas e assinale a alternativa correta.

- a) Somente as afirmativas II e III estão corretas.
- b) Somente as afirmativas I, II, III e IV estão corretas.
- c) Somente as afirmativas I e III estão corretas.
- d) Somente as afirmativas II, III e IV estão corretas.
- e) Somente as afirmativas I e V estão corretas.

QUESTÃO 14

O volume de um bloco de concreto, no formato de paralelepípedo, é de 72 cm^3 . Sabe-se que uma das dimensões mede 4 cm e as outras duas são desconhecidas, de modo que, entre essas, uma tem a metade da medida da outra, conforme a figura que segue.

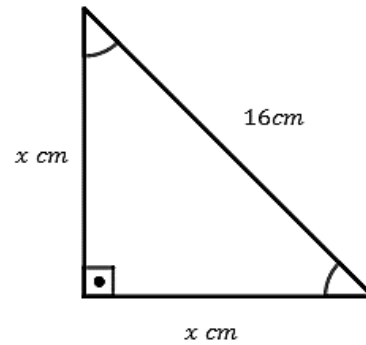


Qual é a soma das medidas das três dimensões do bloco de concreto?

- a) 6 cm
- b) 9 cm
- c) 13 cm
- d) 18 cm
- e) 72 cm

QUESTÃO 15

Em um triângulo retângulo, a hipotenusa mede 16 cm , e os catetos são congruentes, conforme a figura que segue.

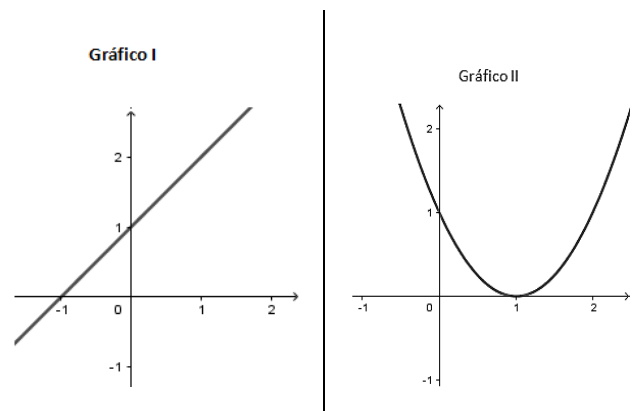


Qual é a medida dos catetos?

- a) 4 cm
- b) $8\sqrt{2} \text{ cm}$
- c) 8 cm
- d) $4\sqrt{2} \text{ cm}$
- e) 16 cm

QUESTÃO 16

Sobre os gráficos I e II, considere as seguintes afirmativas:



- I. O gráfico I é correspondente a uma função afim.
- II. O gráfico II é correspondente a uma função quadrática.
- III. O zero da função correspondente ao gráfico I é $(0, -1)$.
- IV. O zero da função correspondente ao gráfico II é $(1, 0)$.

Analise as afirmativas e assinale a alternativa correta.

- a) Somente as afirmativas I e II estão corretas.
- b) Somente as afirmativas II e IV estão corretas.
- c) Somente as afirmativas I, II e IV estão corretas.
- d) Somente as afirmativas I, II e III estão corretas.
- e) Todas as afirmativas estão corretas.

QUESTÃO 17

Em uma prova da Gincana Matemática realizada no colégio, cada equipe recebeu uma caixa com 36 bolinhas amarelas e 90 bolinhas verdes. Essas bolinhas precisavam ser distribuídas de forma que cada integrante da equipe ficasse com a mesma quantidade de bolinhas verdes e a mesma quantidade de bolinhas amarelas, sem sobrar nenhuma. **Para que a prova seja possível de ser realizada, o número máximo de integrantes que cada equipe pode ter é de**

- a) 7 pessoas.
- b) 8 pessoas.
- c) 10 pessoas.
- d) 15 pessoas.
- e) 18 pessoas.

QUESTÃO 18

Um veículo A percorreu, em quilômetro, a distância de $(2x^2+4)$, enquanto um veículo B percorreu, em quilômetro, a distância de $(20x-10)$. Considere que a soma das distâncias percorridas pelos veículos A e B é de 144 quilômetros e que valores negativos não devem ser levados em conta para medir a distância. **Assinale a alternativa correta quanto a distância percorrida pelos carros.**

- a) O carro B percorreu 54 Km.
- b) O carro A percorreu 90 Km.
- c) O carro A percorreu uma distância maior que a do carro B.
- d) O carro A percorreu 36 Km a mais que o carro B.
- e) O carro B percorreu 36 Km a mais que o carro A.

QUESTÃO 19

No Colégio da Polícia Militar do Paraná, uma impressora faz 1000 cópias em 50 minutos. Uma nova impressora, do mesmo padrão e com a mesma eficiência, foi adquirida. Considerando que ambas as impressoras serão usadas ao mesmo tempo para a impressão de 3000 cópias, **assinale a alternativa correta quanto ao tempo de impressão das cópias.**

- a) O tempo de impressão com duas impressoras permanecerá em 50 minutos.
- b) O tempo de impressão com duas impressoras será diminuído em 25 minutos.
- c) O tempo de impressão com duas impressoras será de 75 minutos.
- d) O tempo de impressão com duas impressoras será de 300 minutos.
- e) O tempo de impressão com duas impressoras será de 150 minutos.

QUESTÃO 20

Analise as sentenças a seguir:

- I. $3870000000 = 3,87 \times 10^9$
- II. $0,01^3 = 0,0001$
- III. $(2x - 4)^2 = 4x^2 - 16$
- IV. $\sqrt{50} - \sqrt{18} = \sqrt{32}$
- V. $32^{\frac{2}{5}} = 4$

É correto afirmar que

- a) somente as sentenças I e III são verdadeiras.
- b) as sentenças I, III e IV são verdadeiras.
- c) somente as sentenças II e III são verdadeiras.
- d) somente as sentenças I e V são verdadeiras.
- e) todas as sentenças são verdadeiras.

HISTÓRIA**QUESTÃO 21**

Após a queda do Império Romano do Ocidente, o território europeu foi ocupado por vários povos guerreiros, comumente chamados de germanos. Tais povos vieram a se misturar aos remanescentes da sociedade romana, convertendo-se ao cristianismo católico, mas conservando e difundindo uma série de costumes e práticas tipicamente “bárbaras”. Tal miscigenação deu origem à sociedade, política e cultura da Idade Média.

Sobre esse contexto histórico, leia as afirmativas abaixo.

I – A cultura do período era marcada fortemente pelo culto ao homem e à razão, motivo pelo qual é apelidada de antropocêntrica.

II – A sociedade acabou se reunindo em torno de propriedades rurais pertencentes a diferentes chefes guerreiros, os quais assumiram o compromisso de proteger trabalhadores despossuídos em troca do trabalho diário em suas terras. Tais comunidades passaram a ser conhecidas como feudos, e seus líderes (membros da nobreza) chamados de senhores feudais.

III – Essa sociedade era dividida em grupos diferentes, separados de acordo com a função exercida por seus membros. O critério para o pertencimento de alguém em cada grupo era dado pelo nascimento, ou seja, alguém nascido em uma família pertencente a um dos grupos herdaria os direitos e deveres desse mesmo grupo social. Por isso, é costume chamar a sociedade medieval de sociedade estamental.

IV – Durante todo o período da Idade Média (séculos V a XV), os reis foram figuras centrais na política e na administração dos territórios europeus, sobressaindo aos senhores feudais em qualquer disputa pelo poder e, assim, estabelecendo monarquias absolutistas.

V – Os membros da Igreja Católica, ou Clero, caracterizavam-se por serem os detentores da cultura erudita, já que representavam a grande maioria dos letrados do período e haviam preservado parte da tradição cultural do Império Romano em seu meio. Quando havia escolas nos palácios, castelos, mosteiros ou catedrais, quase sempre eram dirigidas por um membro do clero, fato que marca a grande influência da religião na cultura europeia da Idade Média.

Assinale a alternativa que indica a análise correta das afirmativas.

- a) Somente as afirmativas II, III e IV estão corretas.
- b) Somente as afirmativas I, III e V estão corretas.
- c) Somente as afirmativas II, III e V estão corretas.
- d) Somente as afirmativas II, IV e V estão corretas.
- e) Somente as afirmativas I, III e IV estão corretas.

QUESTÃO 22

O contexto histórico europeu que vai do século XVIII ao século XIX é caracterizado por uma série de transformações políticas, econômicas, culturais e sociais. Por isso mesmo, o historiador Eric Hobsbawm apelidou esse período de “Era das Revoluções”, uma vez que inovações técnicas e culturais deram surgimento a movimentos políticos e econômicos, os quais provocaram profundas mudanças na forma de viver dos sujeitos históricos do período.

Sobre esse período, julgue verdadeiro (V) ou falso (F) as afirmações abaixo.

() No campo da política, esse período é marcado pela ocorrência de revoluções liberais, tais como a Revolução Americana e a Revolução Francesa. Embora ocorridas em países diferentes, tanto uma quanto a outra são caracterizadas pela luta contra os privilégios de classe do Antigo Regime e pela concentração de poder político na figura do rei e da nobreza cortesã, típica do absolutismo monárquico.

() Influenciado pela filosofia iluminista, o cenário cultural europeu do período foi marcado pela ascendência de vários movimentos culturais que propunham a preservação dos argumentos religiosos cristãos como base para todo tipo de conhecimento verdadeiro sobre o mundo. Portanto, tal cenário desestimulou a ciência técnica e o livre pensar dos indivíduos.

() No campo econômico, o período foi marcado por sucessivas Revoluções Industriais. Essas revoluções foram ocasionadas por inovações técnicas e tecnológicas que contribuíram para a gradativa substituição do modo de produção doméstico artesanal pelas manufaturas e maquinofaturas.

() O período também marca a decadência da burguesia industrial, uma vez que as inovações técnicas estimularam apenas a produção agropecuária, tornando o grupo dos latifundiários o mais poderoso e influente no rumo da economia e política europeia.

() Embora tenha envolvido de forma direta alguns membros da nobreza, pode-se afirmar que as revoluções liberais do período foram protagonizadas, principalmente, pela burguesia mercantil e industrial europeia. Apesar da ampla participação popular dos trabalhadores urbanos e rurais, foi o grupo da burguesia que se caracterizou pela liderança dos movimentos na Inglaterra, na França e nos EUA.

A sequência que analisa corretamente as afirmativas é

- a) V – V – F – F – V.
 b) V – F – V – F – V.
 c) F – V – V – F – F.
 d) V – V – F – V – F.
 e) V – F – F – V – V.

QUESTÃO 23

Além de poder ser considerado o conflito armado mais devastador da história, a Segunda Guerra Mundial (1939-1945) também se particulariza por apresentar, dentre suas várias causas, um fator caracteristicamente original. Ou seja, essa guerra possui um motivo inédito em relação aos conflitos anteriores, mesmo quando comparada à Primeira Guerra Mundial. Sobre isso, o historiador Eric Hobsbawm escreveu:

(...) à medida que avançava a década de 1930, tomava-se cada vez mais claro que havia mais coisas em questão do que o relativo equilíbrio de poder entre os Estados-nação que constituíam o sistema internacional (isto é, basicamente europeu). Na verdade, a política do Ocidente — da URSS às Américas, passando pela Europa — pode ser mais bem entendida não como uma disputa entre Estados, mas como uma guerra civil ideológica internacional.

HOBBSAWM, Eric J. Trad. Marcos Santarrita — São Paulo, Companhia das Letras, 1995. p. 145.

Dentre as alternativas abaixo, assinale a única que descreve o fator ou causa da Segunda Guerra Mundial, indicada na citação de Hobsbawm.

- a) Os conflitos nacionalistas de pequenas nacionalidades da Península Balcânica, que exigiam liberdade e autonomia, em relação aos impérios que as submetiam na região.
- b) O expansionismo alemão na Europa, procedido por meio da anexação de territórios de outros países sob a justificativa da necessidade de mercados consumidores e fornecedores de produtos industrializados e de matéria-prima.
- c) A disputa pela hegemonia bélica e econômica sobre as ilhas do Oceano Pacífico, entre os EUA e o Japão, que procuravam garantir não só recursos, como o controle sobre as rotas de escoamento de mercadorias na Ásia.
- d) Os princípios do nazismo, os quais determinavam a superioridade do povo ariano em relação aos demais, delegando, por isso, à Alemanha o direito sobre o território dos “povos inferiores”, dentro e fora da Europa.
- e) Os conflitos imperialistas entre as nações europeias por colônias e áreas de influência na África e Ásia, já que buscavam incessantemente matéria-prima, mão de obra e mercados consumidores para alimentar suas indústrias.

QUESTÃO 24

Maio de 1968 não pode ser considerado um mês qualquer. Em vários países, os jovens se rebelaram contra as alas mais conservadoras da sociedade, embalados pelo sonho de um mundo novo. Buscavam revolucionar todas as áreas do comportamento, defendiam a liberdade sexual e a afirmação da mulher.

No Brasil, tal movimento teve efeitos visíveis no plano da cultura e da política. **Sobre os reflexos de 1968 no Brasil destaca-se**

- a) a luta pela democratização do Brasil, que acabou culminando na passeata dos 100 mil.
- b) o movimento Diretas-Já, realizado no Rio de Janeiro com o apoio dos militares.
- c) a Frente Ampla, que se posicionava a favor do Regime Militar no Brasil em 1968.
- d) a abertura política com a anistia geral e irrestrita.
- e) o fim da ditadura militar e a eleição direta para presidente em 1968.

QUESTÃO 25

Alinhado ao contexto internacional, principalmente ao Americano e Europeu, o Brasil viveu mudanças significativas que tiveram início com a crise de 1929. Em âmbito político, econômico e social, algumas dessas mudanças acabaram desembocando em um contexto histórico que é, costumeiramente, chamado de Era Vargas (1930-1945).

A respeito desse contexto histórico, leia as afirmativas abaixo e assinale a alternativa correta.

- a) Assim como ocorreu na URSS, esse contexto se caracterizou pela tomada de poder de uma frente revolucionária liderada pelos militantes socialistas no Brasil. Tal fato estimulou a instalação de um governo autoritário e antidemocrático, comandado por Getúlio Vargas.
- b) A instituição do voto secreto, pela Constituição brasileira de 1934, estimulou a prática do voto de cabresto, pois facilitava o controle dos grandes proprietários rurais sobre o voto da população.
- c) A Constituição do Brasil, outorgada em 1934, durante o período denominado “Estado Novo”, apresentou características específicas como: unificação da legislação trabalhista por meio da Consolidação das Leis do Trabalho (CLT), instituição do voto secreto e efetivação da igualdade de direitos entre homens e mulheres.
- d) Em 1937, sob a alegação de que havia ameaças à democracia nacional, Getúlio Vargas renunciou à Presidência da República e permitiu a realização de novas eleições. Novamente eleito, agora pelo voto popular, tal fato trouxe legitimidade para sua continuidade no poder até 1945.
- e) A Era Vargas está relacionada à perda significativa de poder econômico e político da elite cafeicultora brasileira. Acostumada a ser a mandatária da política no país desde 1894, a elite cafeicultora se viu diante de uma crise econômica sem precedentes no final de 1929, devido à quebra da bolsa de valores de Nova Iorque e à consequente grande redução na compra do café no cenário internacional.

GEOGRAFIA**QUESTÃO 26**

“O Brasil ficou estagnado no ranking do Índice de Desenvolvimento Humano (IDH) divulgado pelo Programa das Nações Unidas para o Desenvolvimento (PNUD) nesta sexta-feira (14/09/2018). É o terceiro ano seguido que o país mantém a 79ª posição no levantamento, que analisou 189 países.”

Disponível em: <https://g1.globo.com/mundo/noticia/2018/09/14/brasil-tem-pequena-melhora-no-idh-mas-segue-estagnado-no-79lugar-em-ranking-global.ghtml>. Acesso em: 14 set. 2018.

Sobre o Índice de Desenvolvimento Humano – IDH – é importante destacar que

- a) é medido anualmente pelo PNUD (Programa das Nações Unidas para o Desenvolvimento). O IDH vai de 0 a 1 e, quanto maior o número, menos desenvolvido é o país.
- b) o cálculo é efetuado a partir de três aspectos principais da população: criminalidade, educação e saúde.
- c) na classificação da ONU, o Brasil segue no grupo dos que têm alto desenvolvimento humano. A escala classifica os países analisados com IDH muito alto, alto, médio e baixo.

d) é um cálculo utilizado para avaliar a distribuição das riquezas e concentração de renda de um determinado lugar. O coeficiente varia entre 0 e 1, sendo que, quanto mais próximo do zero, melhor a distribuição de renda. Quanto mais próximo do um, maior a concentração de renda no país.

e) é um indicador completo e abrange todos os aspectos de desenvolvimento de um país.

QUESTÃO 27

Migrante é, pois, toda a pessoa que se transfere de seu lugar habitual, de sua residência comum, ou de seu local de nascimento, para outro lugar, região ou país. “Migrante” é o termo frequentemente usado para definir as migrações em geral, tanto de entrada quanto de saída de um país, região ou lugar.

Disponível em: <http://www.dedihc.pr.gov.br/modules/conteudo/conteudo.php?conteudo=100>. Acesso em: 29 ago. 2018.

Em busca de oportunidades, muitos migrantes saem de países pobres em direção aos territórios de economias desenvolvidas ou emergentes. **Essa procura intensifica-se porque**

- a) ocorre a política de incentivo e valorização dos migrantes em todos os países, uma vez que não existem fronteiras no mundo globalizado.
- b) há desigual população relativa nos países pobres, e a burocracia facilita a fixação e a regularização de imigrantes.
- c) há maior oferta de emprego, principalmente na União Europeia, onde a maior parte dos imigrantes tem ligação com a Europa Ocidental e a Oceania.
- d) a xenofobia não existe nos países de destino dos migrantes.
- e) existem fatores de repulsão nos locais de origem e de atração nos locais de destino.

QUESTÃO 28

As afirmações seguintes se referem à agropecuária brasileira. Analise cada uma das afirmativas que seguem, julgando-as com a letra “V” para as afirmativas verdadeiras e com a letra “F” para as afirmativas falsas.

- () O início da produção agrícola no Brasil foi por meio do cultivo da cana-de-açúcar pelos portugueses, ainda no período colonial. Em seguida, houve o cultivo do café, entre os séculos XIX e XX. Mais adiante o surgimento da pecuária bovina.
- () A agropecuária é uma atividade do setor secundário da economia, e hoje representa peso decisivo na balança comercial brasileira.
- () O Brasil exporta grande parte da produção agropecuária, assim, faz parte de uma cadeia produtiva conhecida como agronegócio, onde a produção é ligada à industrialização e à comercialização dos produtos.
- () Chamamos de pecuária extensiva, a pecuária em que o rebanho é criado confinado, obedecendo a métodos modernos que permitem uma seleção do gado para o corte, reprodução ou leite.

A sequência que analisa corretamente as afirmativas é:

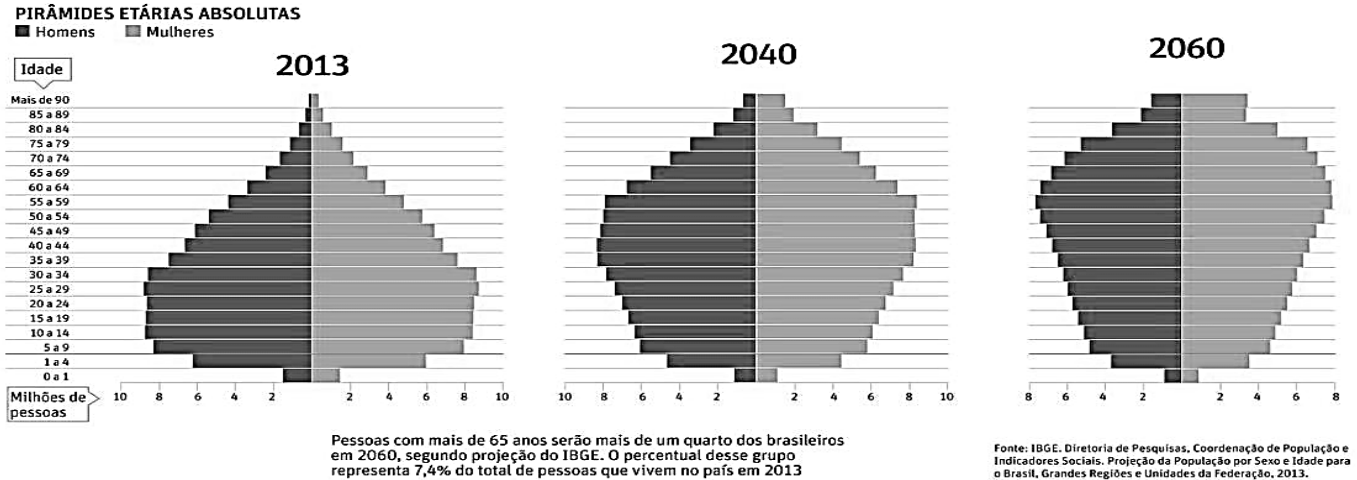
- a) V – V – F – F.
- b) F – V – V – V.
- c) F – F – F – V.
- d) V – F – V – F.
- e) V – F – F – V.

QUESTÃO 29

Faça a leitura do texto e analise as pirâmides etárias.

A população do Brasil deverá crescer até 2047, quando chegará a 233,2 milhões de pessoas. Nos anos seguintes, ela cairá gradualmente, até os 228,3 milhões em 2060. Essas são algumas das informações da revisão 2018 da Projeção de População do IBGE, que estima demograficamente os padrões de crescimento da população do país, por sexo e idade, ano a ano, até 2060.

Disponível em: <https://agenciadenoticias.ibge.gov.br/agencia-sala-de-impressao/2013-agencia-de-noticias/releases/21837-projecao-da-populacao-2018-numero-de-habitantes-do-pais-deve-parar-de-crescer-em-2047>. Acesso em: 01 set. 2018.

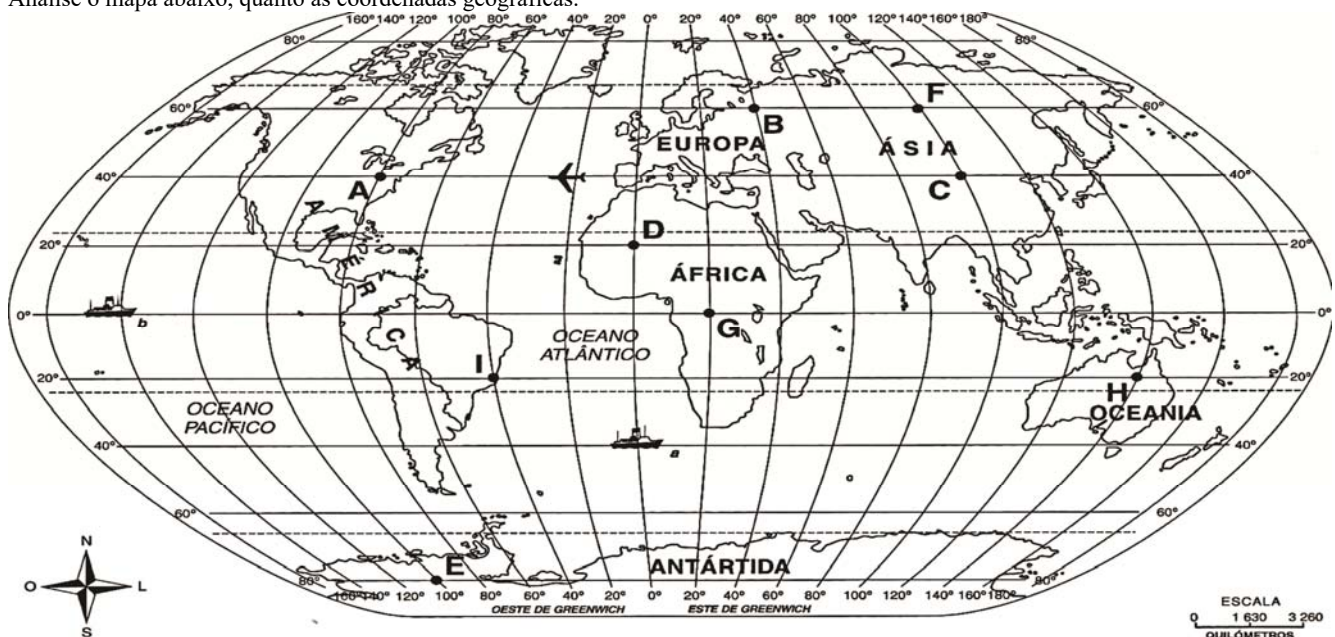


Analise as proposições em relação à população brasileira e às pirâmides etárias e assinale a alternativa correta.

- As pirâmides etárias indicam a perspectiva de que ocorra modificação no perfil populacional brasileiro, em razão da redução das taxas de natalidade e fecundidade e do aumento da expectativa de vida.
- A base mais estreita da pirâmide de 2060, quando comparada com a de 2013, indica uma perspectiva de redução na taxa de expectativa de vida e aumento das taxas de natalidade.
- A base da pirâmide representa o número de adultos, o corpo indica o número de jovens e o topo, também chamado de ápice, representa o número de idosos.
- O alargamento do topo da pirâmide, ao longo dos anos, aponta para a perspectiva de um decréscimo da expectativa de vida da população brasileira e um aumento da taxa de natalidade.
- A diminuição do número de jovens, indicada nas pirâmides, indica a perspectiva do aumento das taxas de fecundidade, mortalidade infantil e da taxa de natalidade.

QUESTÃO 30

Analise o mapa abaixo, quanto às coordenadas geográficas.



Adaptado de <http://curtindomuitogeografia.blogspot.com/2013/05/exercicio-de-coordenadas-geograficas.html> Acesso em 07 set. 2018.

Com base em seus conhecimentos sobre coordenadas geográficas e no mapa acima, **assinale a alternativa correta.**

- a) O ponto representado pela letra B está no continente europeu com coordenadas 40° Sul e 60° Oeste.
- b) A letra H está sob a localização 20° Sul e 140° Leste, sendo localizado totalmente no hemisfério Sul.
- c) As letras D e G estão localizadas sobre o continente africano, sendo o ponto D localizado na parte meridional do continente.
- d) O ponto, onde se localiza a letra C, tem latitude 100° Norte e longitude 40° Leste.
- e) A letra A está sobre um país da América Anglo-Saxônica no hemisfério Sul.

CIÊNCIAS

QUESTÃO 31

A chuva ácida é um fenômeno atmosférico causado pelo acúmulo de dióxido de carbono e dióxido de enxofre, os quais, ao reagirem com compostos atmosféricos, formam gotículas de chuva ácida e partículas de aerossóis. A respeito da chuva ácida, analise as afirmações que seguem.

I- Algumas consequência desse fenômeno são a alteração do pH do solo e da água, a corrosão de metais e monumentos, bem como a destruição da cobertura vegetal.

II- O fenômeno é intitulado chuva ácida, pois a água pura apresenta pH 7 e, ao reagir com os agentes poluidores, tem seu pH modificado, ficando maior que 7.

III- A reação química, corretamente balanceada, da formação do ácido carbônico é: $\text{CO}_2(\text{g}) + 2\text{H}_2\text{O}(\text{l}) \rightarrow \text{H}_2\text{CO}_3(\text{aq})$.

IV- O dióxido de carbono (CO_2) e o dióxido de enxofre (SO_2) são óxidos, os quais, em contato com a água, são capazes de formar ácidos.

Assinale a alternativa correta.

- a) Somente as afirmativas I e III estão corretas.
- b) Somente as afirmativas I e IV estão corretas.
- c) Somente as afirmativas III e IV estão corretas.
- d) Somente as afirmativas I, II, e IV estão corretas.
- e) Somente as afirmativas I, II e III estão corretas.

QUESTÃO 32

Um dos grupos de animais vertebrados é formado pelas aves, as quais, em sua maioria, apresentam a capacidade de voar. Tal característica está diretamente relacionada a uma série de adaptações que tornam as aves mais leves. Observe as seguintes características das aves:

- I- Músculo peitoral desenvolvido.
 II- Ossos pneumáticos.
 III- Bico ao invés de dentes.
 IV- Endotermia.

Assinale a alternativa que apresenta somente as características que tornam o corpo das aves mais leve, e, conseqüentemente, contribuem para o voo.

- a) I, II, III e IV
- b) II e III
- c) I e II
- d) II, III e IV
- e) I, II e III

QUESTÃO 33

As doenças sexualmente transmissíveis (DST) constituem um dos grandes problemas de saúde pública mundial. É direito e dever de todo cidadão manter-se informado sobre as doenças sexualmente transmissíveis, bem como a forma de se proteger do contágio e evitar a sua transmissão. **Sobre as DSTs, assinale a alternativa correta.**

- a) Na prática da amamentação cruzada (uma mulher amamentar o filho de outra) não existe risco de transmissão de vírus, como o HIV, uma vez que o agente causador dessa doença não está presente no leite materno.
- b) Sífilis, gonorreia, herpes genital, HPV e hanseníase são exemplos de doenças sexualmente transmissíveis.
- c) A AIDS é causada por um vírus chamado HIV e se caracteriza pelo enfraquecimento do sistema imunológico. Esse vírus pode ser adquirido por contato com sangue, sêmen ou líquido vaginal da pessoa portadora.
- d) Em uma grávida que tenha DST, o feto não corre perigo de contrair a doença, pois não há contato entre seu sangue e o da mãe.
- e) O atendimento e o tratamento de DSTs são em geral muito caros, o que leva ao alto índice de mortalidade no Brasil. Isso pode ser confirmado pelas campanhas de prevenção que têm como principal objetivo divulgar o número de pessoas contaminadas por essa enfermidade.

QUESTÃO 34

Um bloco de massa igual a 70 Kg é levantado a uma altura de 10 m. Considerando que o trabalho é obtido pelo produto de três grandezas (massa, gravidade e altura) e sabendo que a gravidade no local é 10m/s^2 , **assinale a alternativa que contém o valor do trabalho realizado pela força peso.**

- a) -700J
- b) 7J
- c) 7000KJ
- d) -7KJ
- e) -70KJ

QUESTÃO 35

As plantas ocupam diversos ambientes no planeta Terra e apresentam grande diversidade. Tais fatores reforçaram a necessidade de classificar esses seres vivos. Faça a correspondência entre a coluna que contém os grupos em que são divididas as plantas e a coluna dos exemplos.

- | | | |
|------------------------|---------|---------------|
| 1- Limoeiro | () | Briófitas. |
| 2- Pinheiro do Paraná. | () | Pteridófitas. |
| 3- Samambaia. | () | Gimnospermas. |
| 4- Musgo. | () | Angiospermas. |

Assinale a alternativa que apresenta a sequência de números que associa corretamente os exemplos de plantas a seus grupos.

- a) 4 – 3 – 2 – 1.
 b) 1 – 2 – 3 – 4.
 c) 2 – 3 – 4 – 1.
 d) 1 – 4 – 2 – 3.
 e) 2 – 3 – 1 – 4.

PRODUÇÃO DE TEXTO

Preocupação excessiva com a aparência pode se transformar em doença mental

Todo mundo quer ter um corpo bonito. Alguns não medem esforços e nem economizam dinheiro para alcançar seus objetivos em busca da beleza ideal.

Dietas rigorosas, tratamentos e procedimentos estéticos arriscados, excesso de exercícios físicos e cirurgias plásticas fazem parte da rotina de quem tem preocupação excessiva com a aparência.

O problema ocorre quando, apesar dos esforços, essa pessoa nunca consegue ficar satisfeita e não aceita a própria aparência. O que antes era só uma preocupação com a beleza acaba se transformando em doença mental.

De acordo com a médica psiquiatra Caroline Stefani de Mattos Queiroz (CRM-PR 25197 / RQE 2872), que é especialista em Psiquiatria Clínica, esse tipo de comportamento é conhecido como transtorno dismórfico corporal (TDC), síndrome da distorção da imagem ou simplesmente dismorfobia.

“É uma doença crônica caracterizada por uma preocupação com um imaginado defeito na aparência ou uma reação excessiva a uma ligeira falha física. Provoca uma distorção da autoimagem”, explica a psiquiatra.

Segundo a especialista, algumas pessoas chegam a ficar reclusas por não aceitarem a aparência. Em outros casos, o doente busca, a qualquer custo, atingir um ideal de beleza criado por ele mesmo, impossível de ser alcançado.

Como ocorre em muitas doenças psiquiátricas, as causas podem ser genéticas, psicológicas ou pela associação dos dois fatores.

“O distúrbio é acompanhado de um desequilíbrio da serotonina ou de outros neurotransmissores no cérebro. Baixa autoestima, falta de carinho, desaprovação na infância e sentimento de abandono podem levar a uma autocrítica destrutiva, especialmente entre os adolescentes, vítimas frequentes da dismorfobia”, diz a médica.

Disponível em: <http://www.obemdito.com.br/saude/preocupacao-excessiva-com-a-aparencia-pode-se-transformar-em-doenca/7485/> Acesso em: 16 set.2018.

E você, o que pensa a respeito da preocupação com a aparência?

Sua tarefa é escrever um texto de opinião, em primeira pessoa, por meio do qual você aborde a seguinte questão: **qual é o limite para os cuidados com a aparência?** Na sua produção, você deve **responder** à questão proposta em um texto organizado e emitir sua **opinião** com **justificativa** sobre o assunto abordado.

Limite de linhas: mínimo 10, máximo 12.

Não coloque título.

Não assine, nem coloque nome no texto.

A ÁREA ABAIXO É O RASCUNHO.
 VOCÊ PODE FAZER A LÁPIS.
 ATENÇÃO, SERÁ CORRIGIDA APENAS
 A VERSÃO DEFINITIVA
 QUE DEVERÁ SER ESCRITA A
 CANETA NA FOLHA DE
 PRODUÇÃO DE TEXTOS.

ÁREA DO CANDIDATO - RASCUNHO DA PRODUÇÃO DE TEXTO

1		1
2		2
3		3
4		4
5		5
6		6
7		7
8		8
9		9
10		10
11		11
12		12

Limite mínimo

Limite máximo