



2º COLÉGIO DA POLÍCIA MILITAR “LONDRINA”

TESTE CLASSIFICATÓRIO – 2018 – CARDEIRO DE PROVAS PARA O 1º ANO
PROVA – 21/01/2018 – Horário: 08h30min – 11h30min

Ensino Médio – 2018

INSTRUÇÕES

1. Verifique se este caderno de prova apresenta 9 páginas, contendo 35 questões e um rascunho para a produção de texto.
2. Você receberá separadamente uma folha de versão definitiva de produção de texto e uma folha gabarito.
3. Confira o número de sua inscrição em todas as folhas do caderno de prova, na folha gabarito e na folha de produção de texto.
4. Qualquer folha faltante, defeito na questão ou falha na impressão deve ser informada imediatamente ao Aplicador/Professor.
5. Para cada questão, há somente uma resposta.
6. Tome cuidado ao passar as respostas para a folha gabarito: preencha completamente o campo referente à resposta de cada questão (● é forma correta).
7. Caso a folha gabarito seja assinalada com mais de uma alternativa para uma mesma questão, esta será anulada.
8. Use somente caneta esferográfica de tinta preta para o preenchimento da folha de gabarito e da folha de produção de texto. As questões do caderno de prova podem ser respondidas a lápis.
9. A produção de texto (português) poderá ser feita primeiro no rascunho a lápis e, depois, deverá ser passada a limpo na folha definitiva de produção de texto, a caneta e com letra legível.
10. Você receberá, além do caderno de prova, uma folha gabarito e uma folha de produção de texto; não borre, nem rasure as respostas, pois NÃO serão fornecidas outras dessas folhas.
11. O teste é sem consulta. Você deve ter sobre a carteira somente lápis, borracha e caneta de tinta preta.
12. Não é permitido utilizar calculadora, telefone celular, tablet ou qualquer tipo de equipamento eletrônico.
13. A duração do teste é de 3 horas, incluindo o tempo para preenchimento da folha gabarito e da folha de produção de texto.
14. Ao término do teste, chame o Aplicador/Professor e entregue a ele o caderno de prova, incluindo a versão definitiva da produção de texto e a folha gabarito.
15. Caso tenha qualquer dúvida, chame o Aplicador/Professor que está em sua sala.
16. Qualquer tentativa de cola ou fraude acarretará no recolhimento e anulação da sua prova.
17. Assine seu nome no local indicado.

Língua Portuguesa

Matemática

História

Geografia

Ciências

Produção de Texto

INSCRIÇÃO

SALA

ORDEM

NOME DO CANDIDATO (A)

«Codigo»

«SALA»

«ORDEM»

«Nome»

ASSINATURA DO CANDIDATO

X

RESPOSTAS

01-	06-	11-	16-	21-	26-	31-
02-	07-	12-	17-	22-	27-	32-
03-	08-	13-	18-	23-	28-	33-
04-	09-	14-	19-	24-	29-	34-
05-	10-	15-	20-	25-	30-	35-

LÍNGUA PORTUGUESA

1. Observe com atenção a charge que segue para responder a esta questão sobre figuras de linguagem.



Disponível em: <http://alunosonline.uol.com.br/portugues/charge-cartum.html>
Acesso em: 06 jul 2017.

Pelo conjunto de imagem e texto na charge, é possível dizer que nela há:

- metáfora, pois foi usado um termo no lugar de outro numa espécie de comparação.
- antítese, pois o humor da charge decorre do uso de termos de sentido contrário.
- ironia, pois foi atribuído à palavra “progresso” sentido contrário do que se pretende.
- eufemismo, pois, ao mencionar “progresso”, a ideia de violência foi suavizada.
- prosopopeia, pois há características humanas a algo não humano.

2. Leia a placa que segue.



<http://alcimar-araujo.blogspot.com.br/2011/05/dica-de-portugues>

A partir da análise da placa e de acordo com o estudo das regras de concordância nominal, assinale a alternativa correta.

- A placa está correta já que são vários apartamentos sendo alugados. O verbo “alugar” faz concordância tanto com o plural quanto com o singular.
- O verbo “alugar” é transitivo direto. Então a concordância está errada e o texto correto seria: “Alugam-se apartamentos”.
- O verbo alugar é transitivo indireto e precisa de complemento; portanto, “apartamentos” é o complemento do verbo “Aluga-se” e a concordância está perfeita.
- O verbo “alugar” é intransitivo, ou seja, não precisa de complemento; logo, “aluga-se ou alugam-se” estariam corretos, independente do que vem depois do verbo.
- Como se trata de concordância nominal e por ser uma placa de anúncio, não tem importância se está escrita corretamente ou não, já que as pessoas que leem entendem.

3. O trecho que segue é parte de falas do empresário e apresentador de programa de televisão, Sílvio Santos, publicadas no livro *Sílvio Santos – A trajetória do mito*. Leia o trecho para responder ao que se pede.

Desde quando estudei História da Civilização, li que o povo precisa de pão e circo. Durante todos esses anos, desde quando eu era camelô, dei circo ao povo para ganhar o meu pão. E desde os 14 anos que sempre tive muito mais pão do que precisei. Ganhava três salários mínimos num dia.

SBT, 6 de março de 1988.

Sou tão conservador, que não me adianta ter dez camisas, só uso duas. Dez sapatos, só uso dois. Sou conservador em tudo. Por isso, não sinto grandes diferenças na vida, dos 14 aos 59 anos. Nem quando eu tinha 1.000, nem quando tinha 10 mil. É tudo uma questão de zeros.

O Estado de S. Paulo, 7 de janeiro de 1990.

Morgado, Fernando. *Sílvio Santos – A trajetória do mito*. – 1.ed. – São Paulo: Matrix, 2017. p. 38

A partir dos trechos apresentados, é correto dizer que Sílvio Santos se declara, predominantemente, um homem:

- bondoso, porque ofereceu entretenimento às pessoas durante sua vida como apresentador de televisão.
- simples, pois, mesmo tendo começado como camelô, teve mais do que precisava para a sobrevivência.
- ultrapassado, uma vez que anuncia não se atualizar com relação a camisas e sapatos.
- estudioso, pois menciona ter tido contato com a História da Civilização e, a partir dela, ter construído sua carreira.
- conservador, porque acumula bens desde que começou a ganhar dinheiro.

4. O livro *O velho e o mar*, de Ernest Hemingway, tornou-se um best seller devido ao alcance da narrativa emotiva. A respeito da obra, é correto dizer que:

I. apesar de alguns tratarem o mar como masculino, para Santiago o mar era como se o mar fosse uma mulher, pois ambos sofriam influência da lua.

II. mesmo com muita simplicidade, o pescador mostra conhecimentos de Geografia e de Matemática.

III. o pescador, como se mostrou desde o começo muito religioso, reza muitas vezes para pedir ajuda.

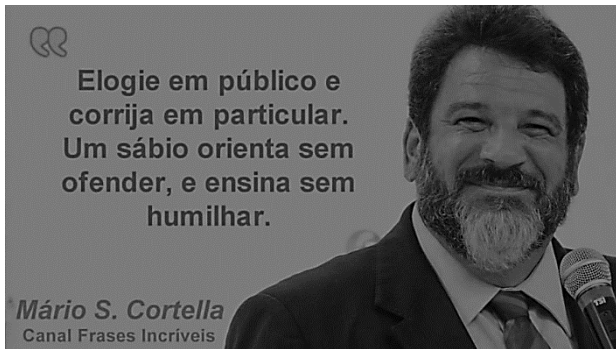
IV. em alto mar, o pescador, às vezes, se deixa sair metaforicamente do tempo e do espaço real, ou seja, do mar, para evocar lembranças, saudades e desejos.

V. o pescador agia com certa crueldade em relação aos peixes que pescava, pois matava-os com prazer e sem muita cerimônia, assim como fez com o peixe gigante que pescou.

Estão corretas apenas as informações que se encontram na alternativa:

- I, II e III.
- II, III e IV.
- III, IV e V.
- I, II e IV.
- I, III e V.

5. Observe as palavras acentuadas no texto que segue para responder a esta questão.



Disponível em: <<https://www.youtube.com/watch?v=q6qFKLgUIIg>> Acesso em 06 jul 2017.

Com relação às palavras PÚBLICO e SÁBIO, a alternativa que apresenta a justificativa para acentuação das mesmas, respectivamente, é:

- paroxítona terminada em vogal e proparoxítona.
- proparoxítona e paroxítona terminada em ditongo oral.
- ambas oxítonas terminadas em “o”.
- proparoxítona e caso de hiato com “o” isolado.
- ambas são paroxítonas terminadas em “o”.

6. Leia o texto.

Frankenstein

Eu havia trabalhado por quase dois anos, com o único propósito de dar vida a um corpo inanimado. Para isso, me privei de descanso e saúde. *Mas*, ao terminar, a beleza do sonho desaparecera e horror e desgosto encheram meu coração. Incapaz de enfrentar o aspecto do ser que eu tinha criado, corri para fora do laboratório e fiquei por um longo tempo andando pelo meu quarto, sem conseguir acalmar minha mente para poder dormir.

SHELLEY, M. Frankenstein. Trad. Cláudia Lopes. São Paulo: Scipione, 1997. (Reencontro literatura)

O conectivo destacado no texto acima estabelece sentido de:

- realização ao ver o sonho que tanto idealizou: o monstro perfeito com vida.
- uma adversidade entre a beleza de um sonho e o desgosto ao deparar-se com a sua realização.
- dar vida a um corpo inanimado, já que se trata da história do Frankenstein, “o monstro”.
- “criador” e “criatura” feitos a partir de uma experiência magnífica, principalmente, quando a criatura se transforma.
- privação de descanso e saúde, pois o criador levou muito tempo para idealizar o seu sonho e logo adoeceu sem poder desfrutar de sua realização.

7. Explicar com palavras o que se viu e se observou. É estática, sem movimento, desprovida de ação. O ser, o objeto ou ambiente são importantes, ocupando lugar de destaque na frase o substantivo e o adjetivo. Pode ocorrer de forma conotativa e denotativa.

O conceito lido refere-se a qual tipo de texto?

- Narração
- Descrição
- Dissertação
- Enumeração
- Analítico

8. Sentido figurado é quando uma palavra assume significado diferente do seu conceito literal. Trata-se do sentido simbólico de uma palavra. Nas frases abaixo, não há sentido figurado na alternativa:

- Karla estava a fim de Gustavo, seu melhor amigo.
- Depois do trabalho, vou atravessar a cidade para fazer um bico.
- Estávamos com o jogo ganho, mas nos 45 minutos do segundo tempo deu zebra.
- Depois daquela traiagem, deletei-o da minha vida.
- Aquele rapaz encostado na parede é um gato.

9. Em qual das frases abaixo existe erro de Concordância Verbal?

- João correu para o quintal.
- As crianças caíram do escorregador.
- A porta e a janela fechou-se bruscamente.
- Corria o menino e a menina pelo jardim.
- Estudamos ele e eu, em busca de uma vaga no 2º CPM.

10. Leia o texto atentamente.

“Todas as idades têm seu termo certo; só a velhice não o tem: vive-se nela bem enquanto se podem cumprir os deveres e sem o temor da morte; do que resulta que a velhice é mais animosa e mais forte que a mocidade. Vede como responde Sólon ao tirano Pisístrato.

Perguntando-lhe este em que se fiava para lhes resistir tão audazmente, conta-se que respondeu: Na Velhice.” (Cícero, de Senectute)

De acordo com o texto, é correto afirmar que:

- Sólon questionou ao tirano Pisístrato sobre a velhice.
- a velhice é mais fraca e sem valor em relação à mocidade.
- Sólon não confiava na velhice.
- de todas as idades, a velhice é a única que não tem um termo certo.
- independente da idade, somente se vive bem se não tiver o temor da morte.

MATEMÁTICA

11. Dados os números racionais $x = \frac{1}{2} + \frac{1}{3}$, $y = \frac{4}{5} - \frac{1}{2}$ e $z = 0,12$, podemos afirmar que:

- a) $z < y < x$
- b) $x < y < z$
- c) $z < x < y$
- d) $y < z < x$
- e) $y < x < z$

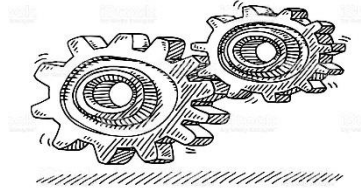
12. Um retângulo tem o comprimento medindo o dobro de sua largura. Qual deve ser a menor medida inteira do comprimento desse retângulo, se o perímetro do retângulo é maior que o perímetro do triângulo equilátero com 16cm de lado?

- a) 8cm
- b) 9cm
- c) 10 cm
- d) 18cm
- e) 16cm

13. Se 15 homens podem fazer um serviço em 40 dias, em quanto tempo o mesmo serviço será feito empregando-se mais 10 homens com o mesmo rendimento dos outros?

- a) 27 dias
- b) 10 dias
- c) 24 dias
- d) 67 dias
- e) 60 dias

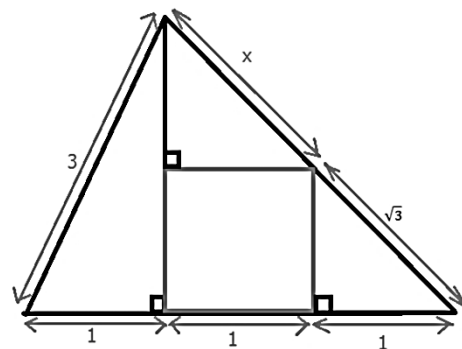
14. Uma máquina é composta por 2 rodas dentadas que se engrenam. A maior tem 30 dentes, e a menor, 18.



Quando a roda maior tiver dado 120 voltas, quantas voltas terá dado a menor?

- a) 100 voltas
- b) 200 voltas
- c) 72 voltas
- d) 45 voltas
- e) 60 voltas

15. Considere o triângulo abaixo:



Determine o valor de x .

- a) $\sqrt{3}$
- b) $\sqrt{2}$
- c) $2\sqrt{2}$
- d) $\sqrt{5}$
- e) 1,5

16. Quais das sentenças a seguir são verdadeiras?

I. Função afim é toda função que pode ser escrita na forma $f(x) = ax+b$, com a e $b \in \mathbb{R}$, em que x pode ser qualquer número real.

II. Uma função afim $y = ax+b$ é decrescente quando $a > 0$.

III. Uma função afim $y = ax+b$ é crescente quando $a > 0$.

IV. A função $f(x) = 2$ é uma função constante.

Assinale a alternativa correta:

- a) Somente a afirmativa I é verdadeira.
- b) Somente a afirmativa II é verdadeira.
- c) Somente a afirmativa III é verdadeira.
- d) Somente as afirmativas I e II são verdadeiras.
- e) Somente a afirmativa II é falsa.

17. Em um trapézio isósceles, as bases medem 43cm e 37cm e os lados congruentes medem 5cm. Qual é a área desse trapézio em decímetro quadrado?

- a) 160
- b) 200
- c) 2
- d) 1,6
- e) 90

18. Na maquete de um condomínio, o prédio tem 18 cm de altura. A escala utilizada na construção da maquete é de $1 : 75$. Com base nas informações dadas, a altura real do prédio corresponde a:

- a) 135 m
- b) 13 m
- c) 13,5m
- d) 14,5 m
- e) 13,55 m

19. Dois ônibus X e Y, que fazem itinerários diferentes, partem simultaneamente de um mesmo terminal. O ônibus X retorna ao terminal a cada 1h20min e o ônibus Y retorna a cada meia hora. O período de tempo em que os dois ônibus irão se encontrar no terminal corresponde a cada:

- a) 280 minutos
- b) 200 minutos
- c) 230 minutos
- d) 240 minutos
- e) 270 minutos

20. Leia as sentenças a seguir e identifique as que são verdadeiras:

I. $\sqrt{5} + 2\sqrt{5} = 3\sqrt{5}$

II. $\sqrt{60} - \sqrt{24} = \sqrt{36}$

III. $\sqrt[3]{5} + \sqrt{5} = \sqrt[5]{10}$

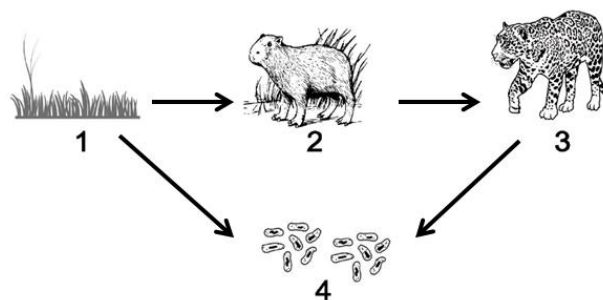
IV. $\sqrt{3} - \sqrt{2} \cong 0,32$

É correto afirmar que:

- a) apenas as sentenças I, II e III estão corretas.
- b) apenas I e IV estão corretas.
- c) todas as sentenças estão corretas.
- d) todas as sentenças estão incorretas.
- e) apenas as sentenças III e IV estão corretas.

CIÊNCIAS

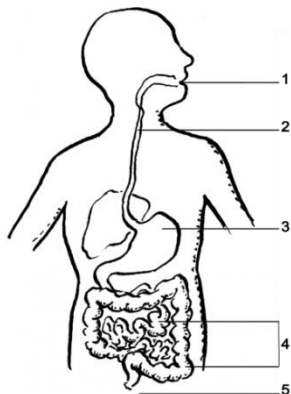
21. A capivara é um animal roedor e, quando está em seu ambiente natural, geralmente vive nas proximidades de rios e lagos, comendo raízes e capim, podendo servir de alimento para algumas onças. Assim, o capim serve de alimento para as capivaras, e essas, por sua vez, podem ser devoradas pelas onças e todos, quando morrerem, serão decompostos por micro-organismos. Essa sequência de seres vivos em que cada um serve de alimento para o próximo é chamada de cadeia alimentar.



Observe a figura acima e assinale a alternativa que apresenta os organismos consumidores:

- a) 2 e 3
- b) 1 e 4
- c) 3 e 4
- d) 2, 3 e 4
- e) 1, 2 e 3

22. O aparelho digestório é responsável pela digestão dos alimentos: processo de quebra das moléculas dos nutrientes em moléculas menores que podem ser absorvidas pelo organismo. Durante a digestão, o alimento passa por um conjunto de órgãos denominado sistema digestivo, conforme mostra a figura abaixo:



Seguem agora as funções de cada órgão.

I. Onde os alimentos são depositados, pré-digeridos antes de serem enviados ao intestino.

II. Canal que conduz o alimento até o estômago.

III. Orifício que fica no final do intestino grosso por onde são eliminadas as fezes e os gases intestinais.

IV. Onde ocorre a absorção da grande maioria dos nutrientes e da água.

V. Local onde o alimento é triturado e misturado à saliva.

Assinale a alternativa que apresenta a correta associação entre os órgãos indicados pelos números na figura e suas respectivas funções.

- a) I-2; II-4; III-5; IV-4; V-1.
- b) I-1; II-2; III-5; IV-4; V-1
- c) I-2; II-3; III-5; IV-1; V-4
- d) I-3; II-2; III-5; IV-4; V-1.
- e) I-3; II-2; III-5; IV-1; V-4

23. A densidade é uma propriedade específica da matéria que indica a massa de matéria existente por unidade de volume. Uma amostra de 234 g de óleo de soja ocupa um volume de 300 cm³. Portanto, essa amostra apresenta densidade igual a:

- a) 0,43 g/cm³
- b) 0,78 g/cm³
- c) 1,28 g/cm³
- d) 1,78 g/cm³
- e) 0,63 g/cm³

24. É importante para o futuro da humanidade conservar adequadamente o solo, pois é dele que retiramos grande parte de nossos alimentos. O desmatamento, a erosão, com conseqüente desertificação, e o manejo incorreto do solo podem colocar em risco sua fertilidade e afetar todo o equilíbrio biológico da natureza.

Analise as assertivas e assinale a alternativa que contém as medidas mais eficazes de prevenção da erosão do solo:

I. Plantio em curvas de nível evitando que a água da chuva tenha caminhos prontos para descer por um terreno inclinado.

II. Manter o solo coberto com vegetação.

III. Reflorestar as encostas de montanhas e beiras de rios.

IV. Aumentar a frequência de irrigação do solo.

V. Adubar a terra com adubos orgânico e inorgânico.

- a) I, II, V
- b) I, III, IV
- c) I, II, III
- d) II, III, IV
- e) II, IV, V

25. Ao consultar o velocímetro digital de sua bicicleta, uma pessoa percebeu que havia pedalado 16 Km em 1 hora e 12 minutos de passeio. Assinale a alternativa que mostra a sua velocidade média em Km/h:

- a) 21,3
- b) 16,2
- c) 18,3
- d) 13,3
- e) 14,2

HISTÓRIA

26. A Idade Moderna é o período compreendido entre 1453 a 1789. Assinale a alternativa que contém somente características referentes a esse período.

- a) Antropocentrismo, Absolutismo Monárquico e Iluminismo.
- b) Grandes Navegações, Feudalismo e Liberalismo.
- c) Iluminismo, Humanismo e Teocentrismo.
- d) Renascimento, Sociedade Estamental e Invasões Bárbaras.
- e) Renascimento, Iluminismo e Teocentrismo.

27. Entre as civilizações europeias nascidas na Antiguidade, a civilização grega foi aquela que legou ao mundo ocidental elementos essenciais para a sua constituição. Foi na Grécia Antiga que apareceram, por exemplo, a concepção democrática de governo, na cidade de Atenas, e o processo de racionalização (da busca pelo “logos”, pela razão) da realidade com o método filosófico, em cidades como Mileto e Samos.

(Disponível em <http://mundoeducacao.bol.uol.com.br/historiageral/civilizacao-grega.htm>)

Sobre a Civilização Grega, leia as afirmativas abaixo.

I - Os historiadores dividem em cinco períodos a História da Grécia: Pré-Homérico, Homérico, Arcaico, Clássico e Helenístico.

II – Cada pólis Grega tinha um governo próprio, totalmente independente das outras.

III – A educação dos jovens espartanos era rígida. Quase todo o tempo era dedicado aos exercícios físicos e preparativos para a guerra.

IV – Os gregos eram politeístas.

Agora marque com um “X” a alternativa correta:

- a) Somente as afirmativas I, II, e IV estão corretas.
- b) Somente as afirmativas I, III, e IV estão corretas.
- c) Somente as afirmativas II, III e IV estão corretas.
- d) Somente as afirmativas III e IV estão corretas.
- e) Todas as afirmativas estão corretas.

28. A Era Vargas é o nome que se dá ao período em que Getúlio Vargas governou o Brasil por 15 anos, de forma contínua (de 1930 a 1945). Esse período foi um marco na história brasileira, em razão das inúmeras alterações que Getúlio Vargas fez no país, tanto sociais quanto econômicas.

No que se refere a esse período da História do Brasil, leia as afirmativas abaixo e, em seguida, marque X na alternativa correta:

I - Durante seu governo, Vargas combateu o populismo e as perseguições políticas.

II - Entre 1937 e 1945, Vargas instalou a fase de ditadura, o chamado Estado Novo.

III - Durante seu governo, Vargas demonstrou simpatia ao socialismo.

IV – Vargas criou o Departamento de Imprensa e Propaganda para censurar e controlar manifestações contra o seu governo.

V – Vargas – do PTB (Partido Trabalhista) - assumiu o poder em 1930, após ter sido eleito democraticamente.

- a) As afirmativas II e III estão corretas.
- b) As afirmativas II e IV estão corretas.
- c) As afirmativas II, III e V estão corretas.
- d) As afirmativas I, IV e V estão corretas.
- e) As afirmativas II, III, IV e V estão corretas.

29. O período regencial no Brasil foi um dos mais agitados da história brasileira. Era grande o descontentamento da população. Um dos motivos do descontentamento era a excessiva centralização do poder no Rio de Janeiro. Os governantes das diversas províncias sentiam-se de mãos atadas para tomar decisões em sua região. Outro motivo de insatisfação estava relacionado à economia do país. O custo de vida elevava-se constantemente. Havia também um sentimento de frustração popular. A população esperava por mudanças que lhe trouxessem melhores condições de vida, o que não ocorreu.

(Figueira, Divalte Garcia, 2009, p.170)

No que se refere às Revoltas ocorridas nesse período, assinale a alternativa correta:

a) A Revolta da Chibata foi um movimento ocorrido no período regencial e teve como estopim a prática do uso de chibatadas como forma de punição aos soldados da Marinha, os quais realizaram um motim e tomaram o controle de dois encouraçados que estavam atracados no litoral do Rio de Janeiro.

b) A Balaiada foi um Movimento ocorrido na Província do Grão-Pará, que compreende os atuais Estados do Pará e Amazonas. Esse movimento era direcionado contra as autoridades nomeadas pelo poder central e os portugueses que controlavam o comércio local. Os revoltosos proclamaram que a província do Grão-Pará não fazia mais parte do Império.

c) A Revolta da Vacina foi um movimento contra as ordens do Imperador D. Pedro II, e teve como principal causa a campanha de vacinação obrigatória contra a varíola, realizada pelo governo brasileiro e comandada pelo médico sanitário Dr. Oswaldo Cruz. A população não conhecia o funcionamento de uma vacina e seus efeitos positivo, por isso, não queria tomar a vacina.

d) A Revolução Farroupilha, movimento iniciado no Rio Grande do Sul, exigia mais autonomia para o Rio Grande do Sul, e muitos dos seus integrantes mostravam simpatia pelo regime republicano. Um dos pontos de maior divergência era a tarifa alfandegária. Na Revolução Farroupilha, lutaram muitos escravos, aos quais foi prometida a liberdade.

e) A Sabinada ocorreu nas províncias do Maranhão e Piauí, o movimento começou pela disputa de dois grupos que dominavam a vida política no Maranhão: o dos conservadores e o dos liberais. Ambos eram formados por grandes proprietários de terras, nas quais se cultivavam algodão e arroz e se criava gado.

30. Abaixo existem várias frases referentes à Segunda Guerra Mundial. Nos parênteses à esquerda das frases coloque a letra **V**, caso julgue a afirmativa verdadeira, ou coloque a letra **F** caso julgue a afirmativa falsa. Em seguida, assinale a alternativa que possui a ordem correta das letras.

() O marco inicial da Segunda Guerra Mundial foi o dia 1º de setembro de 1939, quando as forças nazistas alemãs de Adolf Hitler invadiram a Polônia.

() A Segunda Guerra Mundial foi um conflito militar global, envolvendo várias nações do mundo, que se organizaram em duas alianças militares opostas: os Aliados e o Eixo.

() O Brasil participou da Segunda Guerra Mundial, lutando ao lado da Aliança Militar do Eixo.

() Estima-se que quase um milhão de judeus foram mortos, durante a Segunda Guerra Mundial, pelos Nazistas.

() Em 1945, os japoneses não aceitaram se render. Diante disso, os Estados Unidos utilizam-se da bomba atômica, sendo uma lançada sobre a cidade de Hiroshima e outra sobre a cidade de Nagasaki.

- a) V, V, F, F, V.
 b) V, F, F, V, V.
 c) F, V, V, F, V.
 d) V, F, V, F, F.
 e) V, F, V, F, V.

GEOGRAFIA

31. A economia mundial capitalista, principalmente a partir dos anos 1980, passou por rápidas e profundas transformações, que ficaram conhecidas pelo termo globalização. São exemplos desse processo:

I. o rápido avanço das tecnologias e sua distribuição que ocorrem em uma relação de igualdade no mundo.

II. a formação de um mercado mundial, marcado por grande aumento na exportação/importação de mercadorias e de mercados dentro dos blocos econômicos regionais.

III. a modificação no papel do Estado em vários países, principalmente nos subdesenvolvidos, que, com a adoção das políticas neoliberais e em razão do grande endividamento externo, passaram a depender mais intensamente dos organismos internacionais e do capital de investidores estrangeiros e de empresas multinacionais.

IV. a maior interferência de organismos internacionais, especialmente FMI e Banco Mundial, em políticas econômicas dos países subdesenvolvidos.

V. a diminuição dos fluxos de capitais, mercadorias, informações e pessoas, com menor interdependência entre os países, a partir da estruturação de redes geográficas globais.

Sobre a globalização, é possível dizer que:

- a) estão incorretas as informações A e B.
 b) estão incorretas as informações C e D.
 c) estão incorretas as informações B e E.
 d) estão incorretas as informações A e D.
 e) estão incorretas as informações A e E.

32. Leia com atenção as assertivas abaixo referentes aos movimentos da Terra.

I- O movimento que a Terra faz em torno de si mesma chama-se translação. Esse movimento tem a duração exata de 24 horas, 56 minutos e 4 segundos.

II- Conforme a Terra realiza o movimento em torno de si mesma, ela também gira ao redor do Sol, em um movimento denominado translação.

III- Durante todo o ano, há somente dois dias (20 ou 21 de março e 22 ou 23 de setembro) em que os hemisférios Norte e Sul recebem a mesma quantidade de luz e calor do Sol, fenômeno denominado equinócio.

IV- O movimento de translação dá origem às quatro estações do ano: primavera, verão, outono e inverno. Essas estações ocorrem em períodos diferentes e alternados nos hemisférios Norte Sul.

Assinale somente a alternativa correta.

- a) Somente são corretas as afirmativas I e II.
 b) Somente são corretas as afirmativas I e III.
 c) Somente são corretas as afirmativas I, II e IV.
 d) Somente são corretas as afirmativas II, III e IV.
 e) Somente são corretas as afirmativas I, III e IV.

33. Assinale as afirmativas abaixo com V para as verdadeiras ou F para as falsas.

() As linhas que vão de um polo a outro da Terra (semicírculos), no sentido norte-sul, são chamadas de meridianos. As linhas que dão uma volta completa ao redor da esfera terrestre, no sentido leste-oeste, são denominadas paralelos.

() Os paralelos são linhas traçadas do polo Norte ao polo Sul. Cada paralelo equivale à metade de um círculo. Todos os paralelos têm o mesmo tamanho, enquanto os meridianos possuem tamanhos diferentes.

() A longitude de um lugar da superfície terrestre é distância medida em graus desse lugar até o meridiano de Greenwich, sendo que todos os lugares situados em um mesmo meridiano têm a mesma longitude.

() Com base nas coordenadas geográficas determinadas pelos paralelos e pelos meridianos, podemos localizar com precisão qualquer lugar da superfície da Terra.

() A latitude é a distância medida em graus de um lugar qualquer da superfície terrestre até o meridiano principal.

Assinale a alternativa que contém a sequência correta:

- a) F – V – F – V – V
 b) V – F – F – F – V
 c) V – F – V – F – V
 d) F – V – V – V – F
 e) V – F – V – V – F

34. Enumere corretamente as alternativas.

- 1 - Clima Tropical
- 2 - Clima Desértico
- 3 - Clima Subtropical
- 4 - Clima Semiárido
- 5 - Clima Mediterrâneo

() Ocorre em zonas de transição entre áreas de domínio dos climas Temperado e Tropical. No Brasil, o tipo de vegetação que corresponde a esse clima é a Mata de Araucária ou Mata dos Pinhais.

() Suas temperaturas médias anuais variam entre 15°C (meses mais frios) e 20°C (meses mais quentes). O verão corresponde à estação seca, enquanto o inverno marca a estação das chuvas.

() Esse tipo de clima apresenta grande variação de temperatura entre o dia (bastante elevada) e a noite (baixa), com grande amplitude térmica anual e chuvas escassas e mal distribuídas, com índices pluviométricos geralmente inferiores a 250 mm por ano.

() Esse tipo de clima diferencia-se do clima Equatorial por apresentar duas estações do ano bem definidas: a seca, que corresponde ao inverno, e a chuvosa, que corresponde ao verão.

() As temperaturas médias anuais são elevadas, superiores a 26°C. As médias anuais de chuvas variam entre 500 e 700 milímetros e são irregulares. A vegetação dessa área é a caatinga formada por plantas xerófitas, ou seja, que se adaptam a longos períodos sem chuvas.

Assinale a alternativa que preenche corretamente as informações correspondentes aos tipos de climas.

a) 4, 3, 1, 5, 2

b) 1, 5, 3, 2, 4

c) 3, 5, 2, 1, 4

d) 2, 4, 1, 3, 5

e) 2, 1, 3, 4, 5

35. Leia atentamente as assertivas a seguir:

I – O extenso território brasileiro possui um grande potencial para o transporte hidroviário. De acordo com o Ministério do Transportes, são mais de 40 mil quilômetros de rios que poderiam ser utilizados para o transporte. No entanto, o volume de cargas transportadas nos rios brasileiros é muito pequeno, pois os custos com o transporte rodoviário são mais econômicos e não causam tanta poluição ao meio ambiente.

II – Os rios brasileiros possuem grande potencial hidrelétrico. Atualmente, as duas bacias hidrográficas de maior produção de energia no Brasil são a do Paraná e a do São Francisco. No entanto, o governo vem investindo na construção de Novas hidrelétricas sobretudo na Bacia do Amazonas, cujos rios apresentam grande potencial para fornecimento de energia.

III – Os aspectos naturais que marcam fortemente a paisagem geográfica da Amazônia são as florestas e os rios. Esses sofrem destruição pela ação desorganizada e devastadora do ser humano, em consequência do aumento de áreas ocupadas e do maior aproveitamento dos seus recursos.

IV - O tipo de clima predominante na região Amazônica é o Equatorial, com temperaturas elevadas e com elevada pluviosidade (cerca de 3.000 mm anuais).

V – Em função da irregularidade do relevo, a floresta Amazônica apresenta três subtipos: Floresta de terra firme, Floresta de várzea e Floresta de igapó. Essa última, encontra-se a salvo das inundações.

Assinale somente a alternativa correta:

a) Somente são corretas as afirmativas I, II e III.

b) Somente são corretas as afirmativas I, II, III e IV.

c) Somente são corretas as afirmativas I, II e V.

d) Somente são corretas as afirmativas II, III, IV e V.

e) Somente são corretas as afirmativas I e IV.

PRODUÇÃO DE TEXTO

No livro O velho e o mar, de Ernest Hemingway, existe uma bela lição de perseverança e de amizade verdadeira. Releia duas passagens da obra. O texto 1 está no início do livro e o texto 2, nas últimas páginas.

Texto 1

“(…)

Quando ele voltou, mais tarde, o velho Santiago estava dormindo e o sol já começava a baixar no horizonte. O garoto foi buscar a velha manta da cama e colocou-a sobre os ombros do velho.

(…)

– Ponha a manta nas costas – disse o garoto. – E fique sabendo que, enquanto eu for vivo, você não irá à pesca sem comer.

(…)

O garoto trouxera a comida da Esplanada numa marmita dupla de alumínio. Trazia também, no bolso, facas, garfos e colheres, com um guardanapo de papel enrolado em volta de cada talher.

(…)”

Páginas 22 e 23

Texto 2

“(…)”

[Santiago] Dormia ainda quando, pela manhã, o garoto espreitou pela porta. O vento soprava com tanta força que impedira os barcos de pesca de sair para o mar. Manolin tinha-se levantado mais tarde e fora em seguida para a cabana do velho, como fazia todas as manhãs. O garoto viu que o velho respirava, observou-lhe então as mãos e começou a chorar. Saiu para a rua sem fazer o menor ruído e afastou-se para ir buscar café. Durante todo o caminho não parou de chorar.

(…)”

Página 119

Sua tarefa é escrever um texto narrativo em 3ª pessoa, por meio do qual você conte uma história de amizade sincera e verdadeira. Mencione duas situações que tornam essa relação especial. Não use diálogo.

Seu texto precisa não deve ter título e deve ser escrito entre 10 e 12 linhas.

ÁREA DO CANDIDATO - RASCUNHO DA PRODUÇÃO DE TEXTO

1		1
2		2
3		3
4		4
5		5
6		6
7		7
8		8
9		9
10		10
11		11
12		12

Limite mínimo

Limite máximo

RASCUNHO